

# COLECCIÓN DE MONEDAS ANTIGUAS GRIEGAS y romanas

Subasta · Auction  
EXTRAORDINARIA



**SESIÓN A en vivo por internet lotes 5401-5603**

**Miércoles, 20 de noviembre de 2024 18:00 horas**

LOTS 5401-5603 internet and internet live bidding Wednesday, Nov. 20th at 18 hours  
Losnummers 5401-5603 live internet Mittwoch, Nov. 20 um 18 Uhr

**SESIÓN B electrónica lotes 5604-5902**

**cierre el jueves, 21 de noviembre de 2024 17:00 horas**

LOTS 5604-5902 eaction automatic closing Thursday, Nov. 21st at 17 hours  
Losnummers 5604-5902 eAuktion enden Donnerstag, Nov 21 um 17 Uhr



*subastando desde 1967*

CAYON SUBASTAS AUCTIONS  
cayon.com · saladesubasta.com

## CONDICIONES DE LA SUBASTA

1. Los lotes se adjudicarán al mejor postor. Prevalecerá la recibida y aceptada en primer lugar (orden por escrito). Los precios indicados para cada lote son los precios de salida. No se aceptarán pujas por debajo de este precio.
2. El precio de adjudicación será incrementado en un 22% de comisión o participación en subasta, IVA INCLUIDO (entrega sometida al régimen especial de objetos de colección). La comisión o participación en subasta mínima a incrementar el precio de adjudicación será de 5 euro, aumentándose el resultado de aplicar dicho porcentaje sobre la adjudicación hasta, al menos, esta cifra mínima de comisión o participación en subasta (5 euro). [Para comerciantes intracomunitarios y exportaciones: no se aplicará el régimen especial, y estará exento de IVA]. La comisión para pujadores en vivo por teléfono será del 24% (para lotes importantes, debe confirmarse antes de la celebración de la subasta; en todo caso, si se acepta, la puja telefónica supone como mínimo cubrir el lote).
3. La orden de compra se realizará enviando su puja por email, fax, carta, o en vivo por teléfono y en vivo por internet a través de la plataforma integrada en la web de cayon.com o su aplicación específica (tras formalizar el registro y tras aceptación expresa de CAYÓN SUBASTAS). CAYÓN SUBASTAS, S.L. podrá requerir cuantas referencias comerciales (autorizando su verificación) y garantías económicas estime oportuno a los licitadores para admitir la orden o la puja en vivo. CAYÓN no es responsable de posibles fallos o inconvenientes en la conexión de internet ni en las herramientas para la puja en vivo ni en la aplicación ni en el sistema de emails; estos sistemas pueden fallar por circunstancias muy diferentes, ocasional o permanentemente, y de forma incontrolable en muchos casos.
4. CAYÓN SUBASTAS, S.L. se obliga exclusivamente a la entrega de los lotes en nuestra oficina (calle Orfila 10, Madrid); el envío o transporte de los lotes es por cuenta y riesgo del comprador y supondrá un coste añadido. ATENCIÓN: Los lotes adjudicados podrán retirarse en la calle Orfila, 10 de Madrid a partir del día siguiente hábil de finalización de la subasta, en horario de oficina, o en las fechas y horarios indicados. Para obtener la propiedad y proceder a la retirada de las adjudicaciones ha de realizarse el pago al contado completo (transferencia bancaria efectiva) y en euro por el propio comprador o representante con autorización expresa. Los lotes no retirados en cinco días exoneran a CAYÓN SUBASTAS, S.L. de toda responsabilidad, asumiendo el riesgo el comprador.
5. Los lotes se venden tal y como son. Pueden examinarse en los horarios de exhibición o en internet. Los lotes podrán ser devueltos en caso de causa justificada en un plazo máximo de cinco días naturales a partir de la fecha de su recepción. No se admitirán devoluciones transcurrido este plazo. En ningún caso será causa justificada la distinta apreciación o estimación del estado de conservación de los lotes ni tan siquiera la errónea catalogación referenciada; sí lo será la errónea clasificación (prevalece el texto a la fotografía). No se admiten, bajo ningún concepto, devoluciones de los lotes compuestos de más de una pieza.
6. El comprador asume toda responsabilidad en referencia a guardar el debido cumplimiento de la normativa vigente, incluyendo la relativa a la exportación, que afecte a los lotes subastados. CAYÓN SUBASTAS, S.L. puede ayudarle en las gestiones, pero en todo caso los gastos ocasionados por dichos trámites serán a cargo del comprador, incluyendo la tasa de exportación (mínimo 5%).
7. Sin aviso previo, los lotes podrán ser agrupados, divididos, excluidos y/o alterados en el orden de subasta sobre la base de la potestad discrecional del subastador, incluyendo los cambios relativos a las erratas del catálogo que se advertirán en cada lote (en estos casos, podrán no atenderse las órdenes relativas a los lotes afectados por las erratas sin confirmación o comunicación previa). El sistema de pujas es potestad discrecional del subastador. No obstante, y como orientación para los pujadores a través de órdenes escritas, se indica que lo usual es que las pujas se vayan incrementando en un 10% aproximadamente, aunque pudiera ser mayor.
8. CAYÓN SUBASTAS, S.L. garantiza con carácter vitalicio la autenticidad de lo ofertado, salvo indicación contraria.
9. La participación en la Subasta supone la aceptación absoluta e irrenunciable de estas condiciones. La puja aceptada es una orden o contrato de mandato a CAYÓN SUBASTAS, S.L., y requiere hacer honor a la misma atendiendo lo antes posible al pago total, siendo su incumplimiento, además, causa de daños y perjuicios que podrán ser reclamados. La mora del pago devengará un 20% anual de interés, desde el momento de la adjudicación hasta el efectivo e íntegro pago de la compra. Además, se deberán abonar los gastos ocasionados por otros conceptos relacionados (almacenaje, seguro, comunicaciones, etc.).
10. El texto que obliga a las partes implicadas en la Subasta es el publicado en español, los complementarios serán sometidos al original en español. Para cualquier litigio o problema derivado de la subasta o de la interpretación de estas condiciones se establece la sumisión expresa a los Tribunales y Juzgados de Madrid Capital.

### NO SE ADMITEN DECIMALES EN LAS ÓRDENES

Los incrementos de pujas durante la subasta son potestad discrecional del subastador. Suele ser en torno al 10 %

SE ENTREGA, INCLUIDO EN EL PRECIO, CERTIFICADO DE AUTENTICIDAD A COLOR DE TODOS LOS LOTES  
(excluidos los lotes de conjunto)

## INFORMACIÓN SOBRE PROTECCIÓN DE DATOS

A continuación, le informamos sobre los detalles relativos al tratamiento de su información personal, de conformidad con la nueva normativa aplicable en materia de protección de datos personales // **Privacy Data Policy**. *We will keep the data given. You have rights. Contact [juan@cayon.com](mailto:juan@cayon.com) for any doubt.*

### Responsables del tratamiento:

CAYÓN SUBASTAS, S.L. C/Orfila 10, 28010 Madrid B85822245 [www.cayon.com](http://www.cayon.com) 913082310 [juan@cayon.com](mailto:juan@cayon.com)  
JANO, S.L. B28448892, con mismo domicilio y datos de contacto.

Podrá dirigirse indistintamente a cualquiera de ellos, solamente a uno, no hace falta hacerlo a ambos, para ejercitar cualquiera de sus derechos.

**Finalidad del tratamiento:** Gestión de base de datos de clientes, documentación y ejecución de distintas relaciones contractuales, facturación y cobros; así como mantener y promover la actividad comercial y publicitaria por email, correo ordinario, servicios de mensajería y llamadas telefónicas, básicamente. Además de las diversas obligaciones legales.

También podemos elaborar sencillos perfiles automáticos para tratar de amoldar la información y actividad comercial a sus preferencias; por ejemplo, si colecciona solo billetes, recibirá catálogos cuando la subasta sea de billetes, probablemente no lo recibirá cuando sea de monedas extranjeras. En ningún caso dichos perfiles producirán efectos jurídicos ni le afectarán significativamente, ya que son lógicas y sencillas herramientas que utilizamos para evitar enviarle información que no le interese.

Adicionalmente contamos, por motivos de seguridad, con videovigilancia en el local.

Consideramos que Vd. da su permiso y consentimiento al participar, contactarnos y formalizar operaciones ocasionales ya sea en la sala de subasta, con una orden escrita, su navegación en la web y participación a través de internet o a través de la aplicación.

La aplicación y plataformas externas son terceros que nos prestan esos servicios para promocionar y gestionar las subastas, son encargados de recabar los datos de registro y participación. (Atención: si crea una cuenta en dichas plataformas para otras cuestiones que no sean nuestras subastas deberá revisar la política de datos de dichas plataformas ya que no seremos nosotros sus responsables de los datos). Las plataformas con las que trabajamos cumplen con la normativa vigente de datos europea y/o están adheridas al Escudo de privacidad (*privacy shield*), cumpliendo de este modo con las obligaciones de seguridad vigentes.

**Legitimación:** Necesitamos sus datos para llevar a cabo la ejecución de la relación contractual por la que los participantes se registran y participan en las subastas o por la que se interesan en nuestros productos y nuestras actividades, así como el cumplimiento de las obligaciones legales (laborales, mercantiles y administrativas).

Tenemos sus datos porque ha mostrado interés en nuestras actividades en algún momento desde que se constituyeron las sociedades e iniciaron su actividad (2009 y 1976 respectivamente). Adicionalmente, basamos el tratamiento de sus datos para desarrollar nuestra actividad comercial en el interés legítimo que nos asiste, acorde con la normativa vigente. No ha cambiado desde entonces la legitimación ni la finalidad, así que salvo Vd. nos diga lo contrario, seguiremos tratando sus datos.

**Destinatarios:** Los datos no se transfieren a terceros, salvo obligación legal, ni con carácter nacional ni con carácter internacional.

Solo se comparten, entre las empresas mencionadas como responsables, los ficheros de clientes y proveedores. Estas empresas tienen la misma estructura societaria (mismos socios), el mismo domicilio y similar actividad al estar enfocada al comercio minorista numismático a través de la celebración de subastas una, y a través de la compraventa la otra.

Por otro lado, solamente solicitaremos a encargados externos tratamientos auxiliares que pueden implicar acceso limitado a los datos, como puede ser el del servicio de Correos u otros servicios de logística o servicios de telecomunicaciones o servicios de consultoría para envíos de correos electrónicos o servicios informáticos, necesarios para la correcta prestación de nuestros servicios. Con ellos se trabajará con responsabilidad y exclusivamente para que lleven a cabo la labor pertinente determinada, para que ejecuten la orden exacta de comunicación contratada, sin que dispongan ni cedan sus datos para otros tratamientos y con la obligación de que no los mantengan tras la ejecución del servicio.

**Derechos:** Puede acceder, y así conocer si estamos tratando sus datos; puede rectificarlos y actualizarlos; puede suprimirlos, siempre salvando las obligaciones legales pertinentes; puede solicitar la portabilidad de los mismos a otro responsable; puede oponerse al tratamiento o solicitar la limitación de éste, así como oponerse a la elaboración de los sencillos perfiles referidos (en este caso solo podremos enviarle información genérica, y le enviaremos toda la que generemos no solo la que entendamos que es de su interés).

Y, naturalmente, en cualquier momento podrá retirar su consentimiento al tratamiento de los datos. En este supuesto, eliminaremos sus datos, salvo el supuesto regulado de bloqueo de los datos para mantener información relevante por imperativo legal.

Puede ejercer sus derechos ante el responsable del tratamiento (en relación a los datos de clientes y proveedores, datos compartidos entre ambos responsables, solo será necesaria una solicitud a cualquiera de los dos responsables), acreditando su identidad. Si no le contestamos o considera que no se han atendido debidamente, le pedimos que nos lo haga saber para tratar de reevaluar la situación y buscar la forma de solucionar la discrepancia y así poderle ayudar y resolver su solicitud.

En todo caso, puede presentar una reclamación ante la Agencia Española de Protección de Datos [www.agpd.es](http://www.agpd.es) c/Jorge Juan 6, Madrid 28001.

**Categorías de datos:** Los datos que vamos a tratar no pertenecen a categorías especiales ni son especialmente protegidos, no hacen referencia a antecedentes penales ni son monitorizaciones o tratamientos a gran escala. Son los normales y habituales de cualquier PYME de comercio minorista, básicamente identificativos de clientes y proveedores, así como las cookies habituales en la navegación de internet, el histórico de sus operaciones ocasionales y sus campos de interés dentro de nuestra actividad de comercio de objetos de colección de interés numismático.

**Conservación de datos:** Se conservarán mientras se mantenga su interés por nuestra actividad y mientras que no nos solicite su supresión y eliminación.

Por último, recordar que la seguridad total no existe, pero tratamos de adaptar nuestras actuaciones, sistemas y tratamientos a procedimientos y medidas razonables para evitar una quiebra y violación de seguridad de los datos y hacer un uso adecuado, legítimo, pertinente, limitado, responsable y actualizado de los mismos.

Tomamos conciencia de la importancia de salvaguardar sus derechos, y por eso también tenemos externalizado un servicio de consultoría de aplicaciones y herramientas informáticas para cubrir necesidades de asesoramiento y servicio en este ámbito, ya que no somos informáticos; y en particular velamos por tener vigentes y actualizadas las licencias de software, y tener vigentes, actualizados y en buen funcionamiento, los antivirus y el firewall.

Si en algún momento recibiera información que no es suya (por ejemplo, un email que no va dirigido a Vd.) u observa una debilidad o un fallo de seguridad, o alguna mejora en la normativa de protección de datos que, en la medida de nuestras posibilidades, podamos llevar a cabo, rogamos se ponga en contacto con el responsable. Muchas gracias.

## AUCTION TERMS

1. The lots will go to the highest bidder. Prevailing the first one received and approved (written purchase orders). Price beside each lot is the starting price. Bids lower than this price will not be accepted.
2. The hammer price will be increased by 22% buyer's fee, VAT INCLUDED (margin scheme). Anyhow, the hammer price will be increased by 5 euro at least, as the minimum fee to be charged. [EU dealers with VAT number and exportations will not apply margin scheme; invoice will be VAT exemption]. Buyer's fee for phone live bidders will be 24% (only for special lots, please contact us in order to arrange this; minimum bid commitment included).
3. Purchase orders can be made by email, fax or mail, or LIVE BIDDING by phone and LIVE BIDDING through CAYON.COM or new cayon's app. CAYÓN SUBASTAS, S.L. reserves the right to request commercial references (allowing to confirm them) or economic guarantees from bidders as it deems necessary in order to accept the bid. CAYÓN is not responsible for any inconvenience or failure in the internet connection nor live tools/app nor email system; these systems can fail for several reasons, some impossible to manage (some failures are just temporary and others could be longer).
4. CAYÓN SUBASTAS, S.L. is committed exclusively to the delivery of lots in our office (Orfila 10, Madrid); shipment or transportation of the lots is by account and risk of the buyer and expenses will be added. Lots sold can be removed from our office on calle Orfila, 10, Madrid, from the day after sales, during business hours, or at the time and place indicated in the auction room. To take property and possession of lots, total payment must be made in euro by the purchaser or a representative with express authorization. Regarding lots not removed in five days, CAYÓN SUBASTAS, S.L. is exonerated of any responsibility. Purchaser assumes it.
5. Refunds for lots purchased bidding in the auction room will not be permitted under any circumstance. Lots are sold as they are. You can examine lots by internet, and catalogue and dates provided for lot viewing. In case of bidding by order, lots may be returned with justified cause within a maximum of five days following shipment. No returns shall be admitted once this term has expired. The only justified cause is the wrong description (not wrong classification nor grading; we do not accept returns on the basis of grading service companies' opinion). Under no circumstances shall return be allowed for lots comprising more than one piece.
6. Purchaser assumes all responsibility as regards compliance with law that may affect the lots, including exportation. CAYÓN SUBASTAS, S.L. may help you in this matter, but all expenses are assumed by the purchaser, including the exportation fee for outside EU (minimum 5%). The process may take between 4 and 9 weeks.
7. Without any previous notice, lots may be grouped, divided, excluded, and/or altered order of auction at the discretion of the auctioneer, including those regarding errata cataloguing (orders for lots affected by errata should not be attended). The bidding increment is at the auctioneer's discretion. In any case, for the purposes of orientation for absentee bidders, the most usual practice is to raise bids by 10%.
8. CAYÓN SUBASTAS, S.L. offers a life-time guarantee of authenticity of items, otherwise indicated.
9. Any participation in the auction implies acceptance of these conditions. Participation in the auction means absolute compliance and cooperation with the terms and conditions. Bidding means that purchase will be honoured. Delay on payment will charge 20% annual interest until complete payment.
10. The text that is binding on the parties is which is published in Spanish. Other versions shall be subordinate to the Spanish version. For any litigation or dispute arising from the auction or the interpretation of these terms, the parties expressly accept the jurisdiction of the courts of the city of Madrid, Spain's capital.

A COLOR CERTIFICATE OF AUTHENTICITY OF ALL LOTS, IT'S INCLUDED IN THE PRICE  
(excluding set lots)

## EXPOSICIÓN DE LOS LOTES

### INTERNET

El texto del catálogo en [www.saladesubastas.com](http://www.saladesubastas.com) desde donde podrá ver las fotografías a color de todos los lotes y hacer sus pujas. También en [www.cayon.com](http://www.cayon.com) y [www.sixbid.com](http://www.sixbid.com) y la app cayon subastas auctions. En su tableta a través de [www.cayon.com](http://www.cayon.com) y la app cayon subastas auctions (descárgasela gratis).

### NOTICE OF EXHIBITION

#### INTERNET

The complete text and all the lots in color can be viewed on [www.saladesubastas.com](http://www.saladesubastas.com) where you can make your internet bids. Also at [www.cayon.com](http://www.cayon.com) and [www.sixbid.com](http://www.sixbid.com) and the app cayon subastas auctions. At your tablet at [www.cayon.com](http://www.cayon.com) and the app cayon subastas auctions.

Para la puja en vivo Cayón usa la nueva plataforma integrada en [cayon.com](http://cayon.com)  
y su app CAYON SUBASTAS AUCTIONS

Para la puja previa: puede enviar directamente un email con sus datos, una carta,  
un fax, utilizar nuestro formulario o usar la plataforma externa [www.sixbid.com](http://www.sixbid.com)

LIVE BIDDING at [www.cayon.com](http://www.cayon.com) and the app CAYON SUBASTAS AUCTIONS

## MADRID

En nuestras oficinas de la calle Orfila 10, Madrid: **SOLO CITA PREVIA**  
días antes del remate *concierte su cita en el 91 308 23 10*

At our office in Orfila 10, Madrid: **BY APPOINTMENT ONLY**  
few days prior the sale *arrange your date [juan@cayon.com](mailto:juan@cayon.com)*

## DETALLES PARA EL PAGO

### BANCO | BANK DETAILS

Transferencia bancaria a nombre de |

CAYÓN SUBASTAS, S.L.

CAIXABANK (8649-Centro Empresas Madrid-Azca. Pl. Pablo Ruiz Picasso, S/N, P1. Madrid 28020)  
CUENTA: ES71 2100 1417 10 0200454507

BANKINTER (Av. Manoteras 10, edif. C, 2ª planta izq. - 28050 Madrid)  
CUENTA: ES9501287701470500007495

Por favor, al hacer la transferencia acuérdesse de **indicar su nombre y número de pujador**

### PAYMENT INTERNATIONAL WIRES ONLY

Wire transfer payable to

CAYÓN SUBASTAS, S.L.

(Orfila, 10 · 28010 Madrid, Spain)

CAIXABANK (8649-Centro Empresas Madrid-Azca. Pl. Pablo Ruiz Picasso, S/N, P1. Madrid 28020)

Account	2100 1417 1002 0045 4507
IBAN	ES71 2100 1417 1002 0045 4507
SWIFT	CAIXESBBXXX

Please, indicate your **name and bidder number**

No se admite el pago por PAYPAL is not welcome

**PAGO POR TARJETA** para cantidades inferiores a 3.000 euro, contacte [juan@cayon.com](mailto:juan@cayon.com)

CC PAYMENT for purchases below 3.000 euro, contact [juan@cayon.com](mailto:juan@cayon.com)

## CELEBRAMOS SUBASTAS MENSUALES POR INTERNET

Consigne ya sus monedas, medallas y  
billetes con las mejores condiciones

Liquidaciones rápidas

Posibilidad de anticipos a cuenta de la  
venta sin intereses

El comprador paga el 20 % de comisión en  
las subastas rápidas

CAYÓN  SUBASTAS  
*subastando desde 1967*

## Catalogación | Cataloging

- Cy** CAYÓN, J.: *Las monedas de los griegos y sus enemigos*. Madrid, 2013  
CAYÓN, J. R. *Compendio de las monedas del Imperio Romano*. Madrid, 1985. 4 vols.  
CAYÓN, J. R. *Los Sestercios del Imperio Romano*. Madrid, 1984. 3 vols.
- S** D. R. Sear; *Greek Coins and their values*. Reedición de Londres 1997-8. 2 vols.

## BIBLIOGRAFÍA | BIBLIOGRAPHY

- C** COHEN, H.: *Description historique des monnaies frappées sous l'Empire Romain*. París, 1880-92. 8 vols
- JAMESON** VV.AA.; *Monnaies Grecques Antiques et Imperiales Romaines. Jameson collection*. Reimpresión Chicago 1980, de la de París 1913-32. 4 vols.
- RIC** MATTINGLY et al.: *The Roman Imperial coinage*. Londres, 1923-1994. 10 vols.

Para las notas, entre otros

De la Plaza, Martínez y Vaquero; *Guía para identificar los personajes de la mitología clásica*. Cátedra ed. Madrid, 2016

Hornblower, S., Spawforth, A.; *The Oxford Classical Dictionary*. 3 ed. Oxford University Press, 1996



## ABREVIATURAS Y DICCIONARIO | ABBREVIATIONS AND DICTIONARY

A/ anv anverso   Obverse	R/ rev reverso   Reverse	Ag°	Agujero   Hole	Limp Limpiado   Cleaned
Der/Izq Derecha/Izquierda   Right/Left		Mm	Milímetro   Milimetre	G Gramos   Grams
Se Sin ensayador   No assayer		Sim	Similar   Similar	Oxid Oxidación   Oxidation
Sf No es visible la fecha en la moneda   Date out of flan		Ley	Leyenda   Legend	Posterior   Late
Nd La moneda no está fechada   Coin not dated		Pág	Página   Page	Vte Variante   Varying
E.n.v Ensayador no visible   Assayer out of flan		H	Hacia   Circa	Marquitas/Usuras   Marks
Soldadura   Removed from a mount		Rayitas de acuñación   Lighty mint lines		
Este mismo ejemplar   Plate coin		Canto (algo) tocado   Edge (some) repaired		
Sirvió como joya/estuvo en aro   Ex jewelry, mounted		Golpecito/Marcas   Nick/marks		
Resplandor Brillo original   Original luster		Golpecitos en grafila   Edge n7ick		
Casi   Almost	Resello   Countermark	Hojas   Planchet flaws		
Pátina   Tone	Fondo espejo   Cameo	Ag° tapado   Hole repaired		
Tono   Toned	Acuñación floja/débil   Weak mint	Fallo en grafila   Error (no nick) on rim, outline (denticles)		
Restos de brillo original   Some original luster		Mínimo fallo en canto   Tiny error on edge		
Todo su brillo original   All its original luster		Estuvo en aro   Probably in a ring as jewelry		
Gran parte de brillo original   Almost full original luster		Imperceptible Inapreciable   Unnoticeable		
Pequeña incisión   Nick		Suaves y finas rayitas   Hairlines		
Mínimos restos de brillo original   Few original luster		Leves suaves y finas rayitas   Light hairlines		
Suavemente limp.   Lightly cleaned		Abundantes suaves y finas rayitas   Heavy hairlines		
Rayas de acuñación   Mint lines (like scratches)		Raya   Scratch		

## TABLA DE CONSERVACIONES | GRADING CONDITIONS

ESPAÑOL	INGLÉS	ALEMÁN	FRANCÉS	ITALIANO	PORTUGUÉS
FDC/PROOF	MS/Proof-P.P.	Polierte Platte-P.P.	Flan bruni	Fondo specchio	Proof
SC	Uncirculated·UNC	Stempelglanz	Fdc	Fior di conio	Soberba
EBC	Extremely Fine·XF	Vorzüglich	Superbe	Splendido	Bela
MBC	Very Fine·VF	Sehr Schön	Très beau	Bellissimo	Mbc
BC	Fine·F	Schön	Beau	Molto bello	Bc
RC	Good/fair	Sehr Gut Erhalten	Très bien conservé	Bello	Reg+

### ¿CÓMO PUEDO PUJAR?

Háganos llegar su orden:

Carta Cayón, Orfila10 Madrid 28010

Fax 91 319 42 06

Email [subasta@cayonsubastas.com](mailto:subasta@cayonsubastas.com)

Puje en vivo por internet a través de [cayon.com](http://cayon.com) (plataforma externa integrada) [debe tener cuenta activa previa a la subasta]

Puje en vivo con la app CAYON SUBASTAS AUCTIONS

Puje en vivo por teléfono para lotes importantes [confirmar días antes de la subasta la posibilidad; comisión 24%]

Si no es cliente, se requiere un proceso previo para registrarse y poder aceptar su orden  
CONTACTO [juan@cayon.com](mailto:juan@cayon.com)

### HOW CAN I BID?

Send us your order:

Mail Cayón, c/Orfila10 Madrid 28010

Spain Fax +34 91 319 42 06

Email [subasta@cayonsubastas.com](mailto:subasta@cayonsubastas.com)

Bid live through [cayon.com](http://cayon.com) (new platform)

Bid live through app CAYON SUBASTAS AUCTIONS

Bid live by phone for important lots [buyer's fee 24%]

If you are a new client, a process has to be done prior to accept your order

CONTACT [juan@cayon.com](mailto:juan@cayon.com)



Orfila, 10 – 28010 Madrid  
T +34 913 082 310 | F +34 913 194 206  
subasta@cayon.com

Fotografías, catálogo e idea  
Adolfo Cayón  
Clemente Cayón  
Juan Cayón

Ha colaborado en la clasificación, catalogación y notas Beatriz Durán Faustmann  
Agradecemos la ayuda de Cristina Sánchez Albarrán



[www.iapn-coins.org](http://www.iapn-coins.org)



[www.vddm.de](http://www.vddm.de)



[cayon.com](http://cayon.com) [saladesubasta.com](http://saladesubasta.com)



CAYON SUBASTAS AUCTIONS



### **Importante aviso sobre las notas indicadas en el catálogo**

Hemos incluido las referencias de los pedigrís confirmados con la expresión “*Pedigrí confirmado de (fecha)*” al final de la descripción del lote.

Además en el siguiente párrafo indicamos “*Ex (nombre del vendedor), (fecha), lote X*”.

Hemos incluido también las referencias de los pedigrís señalados por el coleccionista, que no hemos podido confirmar pero pudieran ser correctas, en el párrafo que sigue a la descripción de cada lote con la expresión “*Nota del coleccionista:...*” (no nos responsabilizamos si no es correcta)

**Todas las referencias, pedigrís confirmados y fichas del coleccionista, están disponibles en el QR**

### **Important note about pedigree´s given**

We have included all confirmed pedigrees by saying “*Pedigrí confirmado de (date)*” at the end of lot description.

In addition, in the following paragraph we indicate “*Ex (seller), (date), lote X*”.

We have also included pedigree references indicated by the collector, which have not been able to confirm but maybe be correct, in the paragraph following lot description indicating “*Nota del coleccionista:...*” (these are not confirmed, disclaimer responsibility)

**All these references, confirmed pedigrees and collector´s notes, are available in this QR**

### **Wichtiger Hinweis zu den Anmerkungen im Katalog**

Angaben zur den bestätigten Provenienzen wurden mit dem Ausdruck „*Pedigrí confirmado de (fecha)* „*Bestätigte Provenienz gemäß (Datum)*“ am Ende der Beschreibung des Lot aufgenommen.

Im darauf folgenden Absatz sind zudem “*Ex (nombre del vendedor), (fecha), lote X* „*Ex (Name des Verkäufers), (Datum), Lot X*“ angeführt.

Außerdem wurden die vom Sammler angegebenen Provenienznachweise, die trotz fehlender Bestätigung unsererseits korrekt sein können, in dem der jeweiligen Lot-Beschreibung anschließenden Absatz folgendermaßen aufgenommen: “*Nota del coleccionista:...*“ „*Anmerkung des Sammlers: ...*“. Für die Richtigkeit dieser Informationen übernehmen wir kein Gewähr.

**Sowohl die Angaben zu den bestätigten Provenienzen als auch die Anmerkungen des Sammlers sind im QR verfügbar.**



El autor alemán de esta colección vivió prácticamente todo el siglo veinte. Su pasión debió venirle de su padre, pintor de cierto prestigio. Un breve tiempo de su juventud lo pasó con su familia en Italia. Creciendo en un entorno de arte y cultura, esta formación le dejó un poso indeleble. Apasionante lector de literatura humanista y moderna, el despertar de esta inquietud se vería reflejada en alguna poesía que escribió y dos libros sobre el libre albedrío y el reino de los sueños. Antes de casarse en segundas nupcias con una española, focalizó esa sensibilidad en la numismática, reuniendo en las décadas de los años ochenta y noventa una notable colección de moneda griega, sin cerrar las puertas a incorporar otras monedas antiguas como muestra el grupo de moneda romana que cierra el conjunto. Evidenciando un cuidado gusto por lo antiguo y lo estético, la colección abarca piezas atractivas, con bella tonalidad y pátina de monetario antiguo. Lo que más cautivó al autor de esta colección fue, es evidente, la moneda griega. Reuniendo notables ejemplares, destaca el rarísimo tetradracma de Akragas con un pedigrí de 1925.

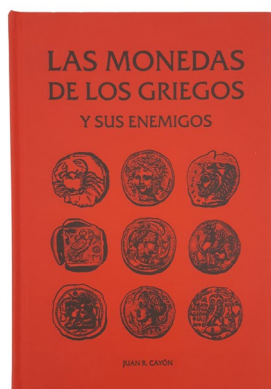
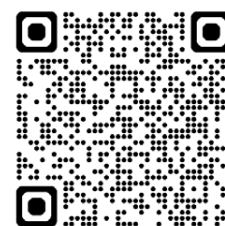
Publicamos las fichas y notas que elaboró, siguiendo patrones clásicos de los numismáticos de la vieja escuela, que reflejan el cariño, interés y estudio dedicado a estos bellos ejemplares; pasión que sin duda le debió tributar bellos momentos que debió saborear en largas jornadas de observación y análisis.

En este QR pueden ver las fichas del coleccionista y los pedigrís confirmados

La colección fue hecha entre 1980 y 1996.

Collection built between 1980-1996.


Die vorliegenden Sammlung entstand zwischen 1980 und 1996.



**30 euros**  
+ IVA + envío

## LAS MONEDAS DE LOS GRIEGOS Y SUS ENEMIGOS

*El primer catálogo español de moneda griega*  
**JUAN R. CAYÓN**



- 3.300 monedas clasificadas
- Descripción de anversos y reversos
- Estimaciones
- Anotaciones históricas
- Mapas de localizaciones
- Más de 5.000 monedas reproducidas
- Encuadernación guaflex
- 1.148 páginas



SESIÓN A lotes 5401 a 5603 INTERNET Y EN VIVO POR INTERNET  
session A lots 5401 to 5603 internet and internet live bidding



- 5401 AIOLIS-KYME. Tetradracma. Posterior a 190 a.C. Cabeza diademada de la amazona Kyme a derecha. Caballo con bridas al paso a derecha, bajo la parte izquierda vaso con asa; KYMAIΩN en vertical y debajo el nombre del magistrado ΜΗΤΡΟΦΑΝΗΣ. Todo dentro de corona de laurel. Cy2520 vte. por magistrado. S4183 vte. por el nombre del magistrado. 16 g. EBC. Tono. Atractivo ejemplar

520

La efigie de la fundadora heroica de la polis es la protagonista de este ejemplar. Las amazonas eran hijas de Ares y de la ninfa Harmonía, un pueblo legendario de mujeres guerreras, hábiles jinetes que vivían de la rapiña y el pillaje. Consagradas a Artemisa, organizaban su sociedad sin hombres, aunque para perpetuarse buscaban la intimidad una vez al año con extranjeros para criar a las niñas, desprendiéndose de los varones. Para disparar mejor el arco se comprimían el pecho derecho (se supone que su nombre significa sin pecho). Habitaban a orillas del mar Negro y al parecer fundaron Éfeso. Antíope fue raptada por Teseo al prometerla un regalo en su barco, lo que provocó que las amazonas invadieran el Ática. La batalla con los atenienses fue la Amazonomaquia donde fueron derrotadas.



- 5402 AIOLIS-MYRINA. Tetradracma. Posterior a 190 a.C. Cabeza laureada de Apolo Grynion a derecha, ínfulas al viento. Apolo Grynion con el torso desnudo y toga a la cintura marchando a la derecha, llevando pátera y rama de laurel, y a sus pies ónfalos y ánfora; en el campo OK y ΜΥΡΙΝΑΙΩΝ. Todo dentro de corona de laurel. Cy2522. S4216 vte. 15'8 g. Acuñación algo descuidada en reverso (*careless strike of the reverse*). EBC. Tono. Atractivo ejemplar, con flan de gran formato. Buen retrato (*nice portrait, big flan*)

475

Hijo de Zeus y Leto, y hermano de Artemisa, Apolo nació en la isla errante de Delos, mientras los cisnes del río Pactolo cantaban siete veces, por eso luego puso siete cuerdas a la lira que le regaló Zeus al nacer, junto con una mitra de oro y un carro tirado por cisnes. La diosa Temis lo alimentó con néctar, pero pronto Apolo abandonaría su cuna para ir al país de los hiperbóreos (el mítico pueblo en los confines del mundo). En su regreso buscó por Grecia emplazamiento para su oráculo, estableciéndolo en Beocia. Sin embargo, una ninfa le engañó y le envió a Parnaso, donde tuvo que matar a un dragón. Como venganza del engaño, castigó a la ninfa escondiendo los arroyos de su fuente bajo un acantilado. La siguiente hazaña fue matar a la serpiente Pitón que perseguía a Leto. La desolló y con la piel cubrió el trípode del oráculo de Delfos. Apolo es una divinidad de la segunda generación olímpica, dios de la luz y la belleza. Es el dios de la poesía y la música. Nunca se casó, aunque tuvo numerosas aventuras. Intervino en la Gigantomaquia (lucha entre los dioses y los Gigantes) y en la guerra de Troya, favoreciendo al bando de esta ciudad: envió la peste para que Agamenón devolviera a Criseida, salvó a Agénor envolviéndolo en una nube y adoptando su aspecto, ocasionó la muerte de Patroclo, protegió a Paris y contribuyó en dar muerte a Aquiles



5403



5404



5405



- 5403 AIOLIS-MYRINA. Tetradracma. Posterior a 190 a.C. Cabeza laureada de Apolo Grynion a derecha, ínfulas al viento. Apolo Grynion con el torso desnudo y toga a la cintura marchando a la derecha, llevando pátera y rama de laurel, y a sus pies ónfalos y ánfora; en el campo YAH en monograma y MYPINAIQN. Todo dentro de corona de laurel. Cy2522. S4216 vte. 16 g. Limpiada (*cleaned*). Rayitas. Mejor que MBC+ 200
- 5404 AKARNANIA-LEUKAS. Estátera corciriana. 250-167 a.C. Cabeza de Arkelous con cuernos y cuello de toro. Apolo Actios sedente en trono, desnudo a izquierda con arco; delante  $\Xi\Theta$  y detrás AKAPNANQN(N). Cy1876. HGC4,721. S2310 variante por monograma y arco. 9'2 g. Rayas en campo del anverso, y alguna de menos importancia en reverso (*scratches on obverse and very light on reverse*). Mejor que MBC. Tono. Rara 625
- Nota del coleccionista: ex Albrecht 53, lote 1582. Puede visualizarse la ficha del coleccionista (coincide la fotografía de la ficha con el lote) en el QR facilitado al inicio del catálogo (no se entrega con el lote).*
- 5405 ÁTICA-ATENAS. Tetradracma. 158-157 a.C. Cabeza de Atenea Pártenos a derecha, con casco ateniense de triple cresta adornado con grifo y cuatro prótomos de caballo en la visera. Lechuza a derecha mirando al frente sobre ánfora, en el campo águila sobre fulmen y leyenda  $\text{ΑΘΕ ΝΑ ΕΠΙ ΟΔΩ ΓΕΝΗ ΣΩΣΑΝ ΔΡΟΣ}$ ; debajo ΠΡΩ; Todo dentro de corona de olivo. Cy2047 vte. 16 g. Algunas rayas por circulación en anverso. Mejor que BC+. Tono 50



5406



1,5:1



5406

- 5406 ÁTICA-ATENAS. Tetradracma. 403-365 a.C. Cabeza de Atenea a derecha con casco adornado con rama de olivo de tres hojas. Lechuza a derecha mirando al frente, en el campo  $\text{ΑΘΕ}$ , manguante y rama de olivo; todo dentro de cuadrado incuso. Cy2022. S1844. 17'2 g. Levísimos grumos de metal (*light metal roughness*). EBC. Tono. Acuñación muy centrada y fuerte, con detalle. Soberbio y detallado retrato de Atenea. Muy buen ejemplar (*very good, sharp and centre, strike; gorgeous Athena's portrait*) 400
- Nota del coleccionista: ex Auktion Raüch 43, lote 302; ex Münzen und Medaillen Auktion ¿89?, lot 523. Puede visualizarse la ficha del coleccionista (pero la fotografía de la ficha NO coincide con este lote) en el QR facilitado al inicio del catálogo (no se entrega con el lote).*



5407



5408



5409



- 5407 ÁTICA-ATENAS. Tetradracma. 403-365 a.C. Cabeza de Atenea a derecha con casco adornado con rama de olivo de tres hojas. Lechuza a derecha mirando al frente, en el campo AΘE, menguante y rama de olivo; todo dentro de cuadrado incuso. Cy2023. S1844. 17'1 g. MBC+ o algo más floja. Tono 275
- 5408 ÁTICA-ATENAS. Tetradracma. 480-407 a.C. Cabeza de Atenea a derecha con casco adornado con rama de olivo de tres hojas. Lechuza a derecha mirando al frente, AΘE y rama de olivo y menguante; todo dentro de cuadrado incuso. Cy2019. S1844. 16'6 g. Alguna rayita en campo del reverso. Mejilla ligeramente retocada (*smooth, and the cheek tooled*). MBC+ y algo más flojo el reverso, mínimos restos de brillo original. Suave tono. Reverso muy centrado (*very well centre reverse*) 250
- 5409 ÁTICA-ATENAS. Tetradracma. 480-407 a.C. Cabeza de Atenea a derecha con casco adornado con rama de olivo de tres hojas. Lechuza a derecha mirando al frente, AΘE y rama de olivo y menguante; todo dentro de cuadrado incuso. Cy2019. S1844. 17 g. Corte de banquero reparado en reverso (*banker's mark tooled on reverse*). Alguna rayita. MBC+ y algo más flojo el reverso, mínimos restos de brillo original. Leve tono. Acuñación centrada (*well centre*) 200



5410



1,5:1



5410

- 5410 ÁTICA-EGINA. Estátera eginética. 404-370 a.C. Tortuga de tierra. Cuadrado incuso dividido en dos triángulos, un cuadrilátero y dos rectángulos. Cy2071. S2603. 11'8 g. Algunas rayitas (*light scratches*). Casi EBC-. Tono. Bello anverso con enorme relieve y buen detalle. Algo escasa (*beautiful obverse with high relief*) 450

*Nota del coleccionista: ex Gerard Hirsch Auktion 152, lote 165. Puede visualizarse la ficha del coleccionista (coincide la fotografía de la ficha con el lote) en el QR facilitado al inicio del catálogo (no se entrega con el lote).*



5411



- 5411 ÁTICA-EGINA. Estátera eginética. 404-370 a.C. Tortuga marina. Cuadrado incuso dividido en dos triángulos, un cuadrilátero y dos rectángulos. Cy2070. S2600. 13'3 g. Metal ligeramente abierto y agrio (*light metal flaws*). Alguna rayita (*light scratches*). MBC. Suave tono 250

*Nota del coleccionista: ex Oblendorff?, ¿1980?, lote 92. Puede visualizarse la ficha del coleccionista (coincide la fotografía de la ficha con el lote) en el QR facilitado al inicio del catálogo (no se entrega con el lote)*



- 5412 BACTRIA. Eukrátides I Megalos. Tetradracma. 171-135 a.C. Busto revestido y diademado de Eukrátides a derecha. Apolo estante, algo ladeado y con la cabeza a izquierda, llevando arco y flecha; debajo, a su izquierda, monograma de la ciudad emisora ΗΛ y a los lados ΒΑΣΙΛΕΩΣ ΕΥΚΡΑΤΙΔΟΥ(Υ). Cy3182. S7567. 16'7 g. Rayita en la mejilla (*light scratch on the cheek*). Marquitas y rayitas en reverso (*tiny marks and scratches on reverse*). Mejor que MBC/casi BC+ 280

*Nota del coleccionista: ex Auktion Manheim XXIV, 17.V.1983, lote 89. Puede visualizarse la ficha del coleccionista (coincide la fotografía de la ficha con el lote) en el QR facilitado al inicio del catálogo (no se entrega con el lote)*

- 5413 BEOCIA-TEBAS. Estátera eginética. 426-395 a.C. Escudo beocio. Θ-E flanqueando la base de ánfora, y hoja de hiedra suspendida del asa derecha; todo dentro de cuadrado incuso. Cy1943. S2384. 11'9 g. Acuñación ligeramente descentrada. Algunas rayitas. Casi MBC+/MBC. Tono. Cierto atractivo 250

*Nota del coleccionista: ex Kroha -Kölner- Auktion 34, 15.4.1983, lote 48. Puede visualizarse la ficha del coleccionista (coincide la fotografía de la ficha con el lote) en el QR facilitado al inicio del catálogo (no se entrega con el lote).*

En la revolución contra Alejandro III el Grande (335 a.C.) Tebas fue destruida con ayuda de los Thespiiai, respetándose solo los templos. En el 316 a.C. los atenienses y Cassander la restauraron



- 5414 BITHYNIA-CALCEDONIA. Hemidracma. 350-300 a.C. Prótomo de toro a izquierda, ΑΥ delante y ΚΑΛ arriba; debajo espigas de trigo. Tres espigas de trigo en rama. Cy2413 vte. S3743. 1'8 g. Casi MBC-. Leve tono 18

- 5415 BRUTTIUM-KAULONIA. Estátera italiota. 480-440 a.C. Apolo Catharsios desnudo marchando a derecha portando rama de laurel con figura desnuda sobre su brazo; detrás ΚΑΥΛΑ retrógrada y ciervo delante. Ciervo a izquierda con corona encima y leyenda (Κ)ΑΥΛΑ delante. Cy579 vte. por el reverso. 7'5 g. Alguna usura por circulación. Casi MBC-. Suave tono 40

*Nota del coleccionista: ex Kuenker lagerliste 96, número 7. Puede visualizarse la ficha del coleccionista (coincide la fotografía de la ficha con el lote) en el QR facilitado al inicio del catálogo (no se entrega con el lote).*

- 5416 BRUTTIUM-KROTONA. Estátera italiota. 330-281 a.C. Águila a izquierda sobre rama de olivo batiendo las alas, arriba leyenda ΚΡΟΤΟΝΙΑ difícilmente legible. Trípode délfico sobre base, a la izquierda espiga y a la derecha pitón. Cy623. S479. 7'5 g. MBC/casi MBC+. Tono. Atractiva 80



- 5417 BRUTTIUM-LIGA BRETIA. Dracma. 272-203 a.C. Busto de Niké a derecha, con elemento detrás. Dionisos estante de frente llevando en el brazo túnica y cetro; en el campo monograma ΠΑ y leyenda ΒΡΕΤΤΙΩΝ. Cy562. S514. 4'9 g. EBC-, restos de brillo original. Suave tono. Cierto atractivo. Bonito resplandor (*attractive some original lustre*) 100



1,5:1



5418



1,5:1

- 5418 BRUTTIUM-LOKRIS. Estátera italiota. 326-268 a.C. Cabeza laureada de Zeus a derecha. Águila a izquierda devorando una liebre que mantiene entre sus garras; se lee ΛΟΚΡΩΝ (N girada). Cy634 vte. sin fulmen. S487. 7'4 g. Leves mínimas pérdidas de laminado de metal, sobre todo en el contorno del anverso (*light metal flaws in the external area, specially in the obverse*). Casi EBC. Bello tono. Atractivo ejemplar. Escasa

500



1,5:1



5419



1,5:1

- 5419 BRUTTIUM-RHEGION. Tetradracma. 350-270 a.C. Máscara de león de frente. Cabeza laureada de Apolo a derecha, delante PHΓINON y rama de olivo detrás. Cy656. S501. 16'5 g. Leves oxidaciones limpiadas (*light oxidation removed*). Rayitas, sobre todo en reverso (*light scratches, specially on reverse*). MBC+. Bonito tono. Buen ejemplar. Rara

3.000

*Nota del coleccionista: ex Gerard Hirsch Auktion 130, lote 807 (coincide la fotografía de la ficha con el lote). Puede visualizarse la ficha del coleccionista en el QR facilitado al inicio del catálogo (no se entrega con el lote).*



1,5:1



5420



1,5:1

- 5420 BRUTTIUM-RHEGION. Tetradracma. 466-415 a.C. Máscara de león de frente. Aristes barbado sentado a izquierda con vaso y báculo, cigüeña bajo la silla; todo dentro de corona de laurel. Cy652. 16'3 g. Ligeras oxidaciones limpiadas hace tiempo (*light oxidation removed*). EBC/MBC. Muy buen grabado de la cabeza del león con una acuñación muy centrada. Atractivo ejemplar. Rara (*nice engraver's work on the lion head, very well centre strike*)

1.100

*Nota del coleccionista: ex Auktion Raüch 46, 6-8.V.1991?, lote 63. Puede visualizarse la ficha del coleccionista (coincide la fotografía de la ficha con el lote) en el QR facilitado al inicio del catálogo (no se entrega con el lote).*



5421



- 5421 BRUTTIUM-TERINA. Tetróbolo de plata. 356-300 a.C. Cabeza de la ninfa Terina a izquierda; detrás triskele y leyenda ΤΕΡΙΝΑΙΩΝ delante. Niké sentada sobre cipo a izquierda, con un ave en su mano derecha y delante Δ. Cy686. 2'4 g. Mejor que MBC. Tono. Bonito anverso con una acuñación muy centrada

30



5422



5423



5424



- 5422 CALABRIA-TARENTO. Didracma. 460-420 a.C. Taras yendo hacia la izquierda sobre un delfín, llevando escudo, debajo atún; leyenda (T)APA N TINΩ(N). Figura masculina desnuda sedente a izquierda, ofreciendo un pájaro con la mano derecha a un cachorro de pantera que salta ante él. S330. 7 g. MBC o algo más flojo. Tono. Acuñación centrada 130

*Nota del coleccionista: ex Auktion Lanz 34, 25.XI.1985?, lote 46. Puede visualizarse la ficha del coleccionista (coincide la fotografía de la ficha con el lote) en el QR facilitado al inicio del catálogo (no se entrega con el lote).*

Tarento vivió un desarrollo económico llamativo en los siglos V y IV a.C. por su situación marítima, siendo centro de comercio y zona de paso obligada. En el siglo III a.C. fue dominada por los romanos, aunque permitieron cierta independencia manteniendo ese vigor comercial.

Se considera a Taras (hijo de Poseidón) fundador de la polis tras llegar a tierra milagrosamente tras un naufragio, salvado por la ayuda de un delfín que le envió su padre; es este el tipo protagonista de estas emisiones.

- 5423 CALABRIA-TARENTO. Estátera italiota. 344-334 a.C. Jinete alanceando a derecha llevando jabalina y escudo; debajo ΔAI. Taras sobre delfín yendo a izquierda, portando escudo y tridente. Cy252. 7'4 g. Leves oxidaciones limpiadas. MBC+. Tono. Acuñación centrada 30

- 5424 CALABRIA-TARENTO. Estátera. 272-235 a.C. Jinete desnudo a izquierda coronando al caballo, detrás ΣΥ. Taras a izquierda sobre delfín, blandiendo un tridente; detrás lechuza y debajo TAPΑΣ. Cy327. 6'5 g. MBC+, mínimos restos de brillo original. Tono. Buen ejemplar con acuñación centrada y bello resplandor y lustre 170



5425



- 5425 CALABRIA-TARENTO. Dracma. 302-281 a.C. Cabeza de Atenea a derecha con casco adornado con el monstruo Scylla. Lechuza de pie a derecha, delante IOP y maza; detrás TAP. Cy283. S367 vte. 3'1 g. Metal levemente agrio. Casi MBC. Tono. Acuñación centrada 20



5426



1,5:1



5426

- 5426 CALCIDIA-MENDE. Tetradracma. 450-424 a.C. Sileno a izquierda portando cántaro, reclinado sobre asno a derecha; delante cuervo. Cuadrado con cepa de cinco racimos; MENΔAIQN alrededor. Cy1154. S1409. 16'5 g. 26 mm. MBC+. Tono. Atractivo ejemplar con una acuñación muy centrada y bello lustre. Muy escasa (*very well centre strike, attractive luster*) 1.300





1,5:1



5427



1,5:1

- 5427 CALCIDIA-MENDE. Tetradrachma. 450-424 a.C. Sileno a izquierda portando cántaro, reclinado sobre asno a derecha; delante cuervo sobre rama. Cuadrado incuso con cepa de cinco racimos; ΜΕΝΔΑΙΩΝ alrededor. Cy1154. S1409. 17 g. 32 mm. EBC/MBC, mínimos restos de brillo original. Tono. Estupendo ejemplar con un estilo mucho más delicado respecto al anterior en la ornamentación y en el tamaño del flan, y una acuñación con muy buen detalle. Bellísimo anverso. Muy escasa. Pedigrí confirmado de 1993 (*great tetra with an attractive style, big flan, well centre and detail strike; gorgeous obverse; 1993 pedigree*)

2.250

*Ex Auktionshaus H.D. Rauch 50, 19.IV.1993, lote 70. Puede visualizar la confirmación del pedigrí referido en el QR facilitado al inicio del catálogo (no se entregan con el lote).*



5428



1,5:1



5428

- 5428 CAMPANIA-HYRIA. Estátera campaniense o didracma. 380-350 a.C. Cabeza de Hera de frente, tocada con estefanon. Toro androcéfalo a derecha, encima YDINA retrógrada. Cy113 vte. S295 vte. 6'7 g. Cuño del reverso abierto arriba y abajo que dificulta la lectura (*crack die*). Casi MBC/casi MBC+. Tono. Muy escasa

425



5429



5430



5431



- 5429 CAMPANIA-HYRIA. Estátera campaniense. 400-335 a.C. Cabeza de Atenea a izquierda, con casco ateniense adornado con lechuga y rama de olivo. Toro androcéfalo a la derecha, encima YDINA retrógrada, y sobre el exergo paloma batiendo las alas. Cy112. S294. 6'8 g. Ligeras concreciones limpiadas. MBC- o algo más flojo. Acuñación centrada que permite ver todo el crestón

45

- 5430 CAMPANIA-NEÁPOLIS. Estátera campaniense. 300-241 a.C. Cabeza diademada de Apolo o la sirena Parthénope a izquierda, Niké detrás; al corte EX. Toro androcéfalo a derecha mirando de frente con Niké coronándolo, debajo ΙΣ; en exergo ΝΕΟΠΟΛΙΤΩΝ. Cy148 vte. S309. 7'1g. MBC- o algo más flojo. Tono. Acuñación centrada

225

- 5431 CAPADOCIA-CESAREA. Domiciano. Didracma. 81-96. Año 13 del gobierno. Cabeza de Domiciano laureada a derecha. La Victoria marchando hacia la derecha con palma y corona flanqueada de ΕΤΟ ΓΡ. 6'32 g. Rayita en la mejilla. Casi EBC-. Tono. Acuñación muy centrada y con buen detalle. Atractiva

24



5432



5433



5434



5435



5436



- 5432 CAPADOCIA. Ariarathes V. Dracma. 163-130 a.C. Cabeza diademada de Ariarathes a derecha. Atenea sosteniendo a Niké, lanza y escudo; ΒΑΣΙΛΕΩΣ ΑΡΙΑΡΑΘΟΥ ΕΥΣΕΒΟΥΣ flanqueado por Π Α. S7286. 4 g. MBC o algo más flojo. Tono. Acuñación centrada 24
- 5433 CAPADOCIA. Ariarathes IX Eusebes Filopator. Dracma. 101-87 a.C. Cabeza diademada de Ariarathes a derecha. Atenea sosteniendo a Niké con lanza y escudo; ΒΑΣΙΛΕΩΣ ΑΡΙΑΡΑΘΟΥ ΕΥΣΕΒΟΥΣ. S7299. 4 g. Ligeras oxidaciones limpiadas. MBC+/MBC. Acuñación centrada 36
- 5434 CARIA-KNIDOS. Dracma. 300-199 a.C. Cabeza de Afrodita a derecha. Cabeza de león a derecha con las fauces abiertas y la garra adelantada; ΑΥΤΟΚΡΑ(ΤΕΣ). Cy2738. S4847 vte. por nombre del magistrado. 3´7 g. Ligeras oxidaciones limpiadas. MBC/mejor que MBC+. Tono. Atractivo ejemplar con acuñación centrada y buen reverso 45
- 5435 CARIA-MYLASA. Hemidracma. Siglo II a.C. Tridente ornado de Neptuno. Prótomo de cérvido a izquierda; delante HP. BMP p129 11/13. S4912. 1´9 g. MBC. Tono 9
- 5436 CARIA-PLARASA y APHRODISIAS. Dracma. Finales S. I a.C. Busto de Afrodita velado y con estefanos a derecha. Águila a izquierda sobre fulmen, arriba estrella y ΑΔΡΑΣΓΟΥ; delante leyenda en campo y en el contorno ΥΚΛΗΣ ΠΛΑΡΑΣΕΩΝΝ delante. Cy2725. S4794. 3´5 g. Ligeras oxidaciones limpiadas. Erosión en anverso. MBC/casi MBC+. Tono. Acuñación centrada 90



1,5:1



5437



1,5:1

- 5437 CARIA-RODAS. Tetradracma. 283-166 a.C. Cabeza refulgente de Helios de frente, ligeramente girada a la derecha. Rosa con capullo y proa de nave a la izquierda; encima ΡΟΔΙΟΝ y debajo el nombre del magistrado ΑΜΕΙΝΙ-ΑΣ. Cy2801. S5046. 12´6 g. Leve fallo de laminado de metal en la cara (*light metal flaw in the face*). EBC/MBC+. Suave tono. Atractivo ejemplar con una definida y centrada acuñación sobre disco de buen formato. Buen anverso con llamativo relieve (*well centre and detail strike on a good flan; nice obverse with a high relief*) 850

Por el tratado Apameo (188 a.C.), Rodas pierde su fuerza y pasa a casi depender de Roma que deja morir su puerto y comercio exterior al extremo de sólo recibir de los impuestos la octava parte de lo que ingresaba en sus mejores tiempos.

Helios era hijo del titán Hiperión y de la titánide Tea. Se identificó con Apolo en muchas ocasiones. Es una divinidad preolímpica, la personificación del Sol, servidor de Zeus. Sus rayos son mortales, como flechas, pero también pueden curar la ceguera como hizo con Orión. Todos los días, precedido de Eos, la Aurora, monta sobre su carro de oro, guiando a sus caballos que resoplan fuego en un recorrido invariable a través de los cielos. Al atardecer alcanza el océano y descansa en su palacio de oro. Por la noche vuelve a oriente navegando en una embarcación en forma de copa de oro, copa que le prestó a Heracles en una ocasión para que cruzara el mar. Cuando Zeus dividió la tierra entre los dioses, Helios estaba en el cielo y no recibió nada, pero para compensarle le fue entregada la isla de Rodas. Se enamoró de Lecótoe, y para seducirla adoptó el aspecto de la madre, la mujer del rey Órcamo, y así poder acceder a sus habitaciones donde recuperó su apariencia y violó a la princesa. El rey acabó enterrando viva a su hija, instigado por Clitia, rabiosamente celosa ya que amaba desesperadamente a Helios. En recuerdo de la pobre Lecótoe, Helios metamorfoseó a su amada en una vara de incienso para poder respirarla y sentirla; pero nunca correspondió a Clitia que se consumió de amor, mutando a girasol para seguir el curso de su amado Helios diaria y eternamente.



1,5:1



5438



1,5:1

- 5438 CARIA-Satrapía de Mausolos. Tetradracma. 377-353 a.C. Cabeza de Apolo laureado de frente ligeramente girada a la derecha. Zeus Labrandeos, también denominado Stratios, estante a derecha llevando labrys -hacha bipene- y lanza; B detrás, MAYΣΣΩΛΛΟ delante. Cy2755 vte. por B a izquierda de lanza. S4954. 14'6 g. Metal ligeramente agrio con pequeños fallos de masa (*light metal flaw*). EBC-/MBC+. Tono. Buen retrato de Apolo, muy centrado y relieve notable, con expresión amable. Escasa (*nice Apolo portrait, well centre and good relief*)

850

*Nota del coleccionista: ex Auktion Lanz 30, (26.XI.1984?), lote 272; ex Kolner Munzkabinet 30?, 1981, lote 62. Puede visualizarse la ficha del coleccionista (coinciden las dos fotografías de la ficha con el lote) en el QR facilitado al inicio del catálogo (no se entrega con el lote).*



1,5:1



5439



1,5:1

- 5439 CARTAGO-ZEUGITANIA. Tetradracma. 410-360 a.C. Cabeza de Arethusa peinada con espigas a izquierda, cuatro delfines alrededor. Prótomo de caballo a izquierda, detrás palmera con frutos; debajo leyenda púnica (Am Machanat, el pueblo del campo). Cy1072. S6435. 16'8 g. Metal algo agrio (*roughness*). Algunas leves rayitas (*light scratches*). Casi MBC+. Atractivo anverso. Acuñación centrada. Escasa. Pedigrí confirmado de 1979 (*well centre, attractive obverse, 1979 pedigree*)

1.000

*Ex Gerhard Hirsch Nachf. Auktion 115, 6.IV.1979, lote 353. Puede visualizarse la confirmación del pedigrí referido en el QR facilitado al inicio del catálogo (no se entregan con el lote).*



1,5:1



5440



1,5:1

- 5440 CARTAGO-ZEUGITANIA. Tetradracma. 380-310 a.C. Cabeza de Arethusa a derecha con adorno vegetal en el cabello. Caballo marchando a derecha y palmera con frutos al fondo. Cy1060 vte. S6432. 17'1 g. MBC+, mínimos restos de brillo original. Tono. Escasa. Atractivo ejemplar

550

*Nota del coleccionista: ex Auktion Raüch 37, 20-22.X.1986?, lote 96. Puede visualizarse la ficha del coleccionista (coincide la fotografía de la ficha con el lote) en el QR facilitado al inicio del catálogo (no se entrega con el lote).*



5441

- 5441 CHARACENE. Attambelos I. Tetradracma. 44-40 a.C. Cabeza barbada de Attambelos a derecha. Herakles sentado a izquierda, en el campo monogramas y la leyenda ΒΑΣΙΛΕΩΣ ΑΤΤΑΜΒΗΛΟΥ ΣΩΤΗΡΟΣ. S6182. 12´4 g. MBC+. Acuñación centrada. Buen retrato (*nice portrait*)

130



1,5:1

5442

1,5:1

- 5442 CILICIA-KELENDERIS. Estátera pérsica. 440-400 a.C. Jinete desnudo con látigo galopando a la amazona a izquierda. Macho cabrío a izquierda, levantándose y con la cabeza girada hacia serpiente; encima OT y en el exergo maza. S5527 vte. 10´7 g. EBC, mínimos restos de brillo original. Tono. Muy buen ejemplar con una acuñación centrada y con detalle. Muy atractiva (*nice strike, well centre*)

260

*Nota del coleccionista: ex Auktion Küenker 20, lote 201. Puede visualizarse la ficha del coleccionista (coincide la fotografía de la ficha con el lote) en el QR facilitado al inicio del catálogo (no se entrega con el lote).*



1,5:1

5443

1,5:1

- 5443 CILICIA-KELENDERIS. Estátera pérsica. 440-350 a.C. Jinete desnudo con látigo galopando a la amazona a derecha. Macho cabrío a derecha levantándose con la cabeza vuelta; encima KEAEN. Ambos tipos dentro de círculo de puntos. Cy2940 vte. 9´5 g. Ligeras oxidaciones superficiales (*very light oxidation*). Casi MBC+. Tono oscuro. Escasa

300

*Nota del coleccionista: ex Gerard Hirsch Auktion 131, IV.1982, lote 3171. Puede visualizarse la ficha del coleccionista (coincide la fotografía de la ficha con el lote) en el QR facilitado al inicio del catálogo (no se entrega con el lote).*



1,5:1

5444

1,5:1

- 5444 CILICIA-MALLUS. Estátera eginética. 485-425 a.C. Figura femenina alada y genuflexa a izquierda con la cabeza vuelta, portando caduceo. Piedra cónica -betilo- entre dos ángulos rectos contrapuestos. Cy2950 vte. por reverso. SNG 826 vte. 10´9 g. Ligeras oxidaciones limpiadas (*light oxidation removed*). Rayitas (*scratches*). Acuñación de anverso desplazada. Flan irregular. Casi MBC+. Rara

800

*Nota del coleccionista: ex Auktion Albrecht 66, lote 523. Puede visualizarse la ficha del coleccionista (coincide la fotografía de la ficha con el lote) en el QR facilitado al inicio del catálogo (no se entrega con el lote).*



- 5445 CILICIA-NAGIDOS. Estátera pérsica. 374-356 a.C. Afrodita sedente a izquierda tocada de polos y sosteniendo una pátera, delante Eros en vuelo para coronarla; bajo el asiento un roedor. Dionisos Pogon estante a izquierda sujetando himatión y llevando cepa de viña con racimo de uvas; en el campo H tumbada y leyenda NA(Γ)ΙΔΕΩ(N). Resello cuadrangular con asno de tiro. Cy2956. S5585. 10'1 g. EBC o algo mejor, restos de brillo original. Tono. Muy buen detalle de la acuñación, centrada y con bellos elementos del cuño visibles. Bonito grabado. Muy atractiva. Escasa (*very well strike detail, centre and die details; beautiful engraver's work*)

550

*Nota del coleccionista: ex Auktion Gorny 29, lote 2640. Puede visualizarse la ficha del coleccionista (coincide la fotografía de la ficha con el lote) en el QR facilitado al inicio del catálogo (no se entrega con el lote).*

Afrodita es hija de Zeus y de la oceánide Dione, aunque otra fuente mitológica señala que surgió de la espuma del mar originada por la caída de los genitales de Urano al ser castrado por su hijo Crono. El viento Céfiro envió a Afrodita a la isla de Cietra y luego a Chipre, donde fue acogido por Horas, que la vistieron y adornaron con joyas para llevarla al Olimpo donde los dioses quedaron prendados de su belleza. Con Ares fue madre de Fobo y Deimo (representaciones del miedo y el temor), de Harmonía, de Anteros y de Eros. Con Dioniso tuvo a Príapo y con Hermes a Hermafrodito. Con Anquises, mortal, concibió a Eneas. Afrodita es el amor que somete a mortales y dioses, el apetito sexual y la sensualidad y el erotismo. También es la diosa de la belleza, por eso brotan los jardines y flores a su paso. Dio vida a la estatua de la que Pigmalión se enamoró. Concedió a Pandora la gracia y el encanto, mientras que a Faón (viejo y feo) lo rejuveneció con un unguento que lo convirtió en un bellissimo joven galán. A Selemno, enamorado de la ninfa marina Argira, lo convirtió en río para poder estar siempre con su amada cuando ésta lo dejó al envejecer. Pero seguía lamentándose por el desprecio, y finalmente le concedió el don del olvido de las pasiones. También podía ser vengativa como sucedió con las Sirenas, a las que transformó en seres monstruosos, o a las mujeres de la isla de Lemnos a las que causó un hedor corporal que hizo que sus maridos las abandonaran. Su intervención en la guerra de Troya fue esencial al ser elegida la diosa más bella por Paris, quien recibió su ayuda para raptar a Helena.

Por otro lado, Eros era hijo de Caos, fuerza elemental que regía el mundo antes de los dioses olímpicos. Aunque luego se reconcibió como divinidad menor, indicando que era hijo de Afrodita y Hermes. Es entonces cuando se personaliza como niño jugueteón, caprichoso, armado con flechas (la de oro para el amor y la de plomo para el odio). Hizo que Apolo se enamorase de Dafne. En muchas ocasiones, como la de este lote, aparece con su madre Afrodita. Al parecer ella se enamoró de Adonis porque una flecha que sobresalía del carcaj de Eros le rozó el pecho cuando este la besaba. Eros quedó prendido de Psique y engendró al placer, Voluptas.



- 5446 CILICIA-Satrapía de Mazaios. Estátera pérsica. 361-333 a.C. Baal de Tarsos semidesnudo, entronizado a izquierda mirando al frente, con águila en su brazo y sosteniendo cetro en su izquierda; delante espiga, racimo de uvas y letras arameas; detrás leyenda aramea (Baaltars). León devorando a un toro caído a izquierda y leyenda aramea (Mazdai). Cy2981. S5650. 10'7 g. Ligerísima oxidación en el contorno externo del reverso (*light oxidation in the external area of the reverse*). EBC+, brillo original. Tono. Magnífico ejemplar con una acuñación centrada y fuerte, mostrando todos los detalles. Atractivo resplandor (*terrific coin, sharp strike with complete details*)

500



1,5:1



5447



1,5:1

5447 CILICIA-Satrapía dependiente de algún general de Alejandro. Tetradracma. 328-311 a.C. Baal de Tarsos (Zeus Tarsios) semidesnudo entronizado a izquierda portando cetro y apoyado en el asiento. León pasando a izquierda, encima Γ. Cy2991. 16'7 g. Acuñación del anverso algo débil. Ligeramente limpiada (*lightly cleaned*). Casi EBC-/EBC, mínimos restos de brillo original

300



1,5:1



5448



1,5:1

5448 CILICIA-TARSOS. Estátera pérsica. 420-380 a.C. Rey galopando a la derecha armado con espada. Hoplita en actitud guerrera, semi arrodillado a izquierda, visto de espaldas y armado con casco corintio, lanza y escudo adornado con Gorgona; leyenda cortada a su espalda. Cy2969. S5636. 10'6 g. Acuñación algo débil en anverso (*obverse light weak strike*). EBC-/EBC, restos de brillo original. Bonito tono intenso. Ejemplar muy atractivo con bello resplandor y sugerente lustre (*very attractive, nice original luster and deep tone*)

350

Las milicias hoplíticas debieron popularizarse entre el 700 y el 650 a.C. según soportan textos de Aristóteles. Básicamente son formaciones no profesionales, populares, que se gestionaban sus propios gastos, sin uniformidad regular... su equipamiento básico era la armadura, la coraza, las cnémidas, el casco, el escudo o aspis y la lanza o doru, además de la espada corta o xifos. Todos los ciudadanos de las polis con cierta riqueza y educación formaron parte de estas milicias cuya fuerza principal era la sorpresa, el extra de ayuda al ejército regular, y la técnica de llevar a cabo el combate con una formación compacta, como describiría el poeta Tirteo, "poniendo pie junto a pie, apretando escudo contra escudo, penacho junto a penacho y casco contra casco, acercad pecho a pecho y luchad contra el contrario, manejando el puño de la espada o la larga lanza". Probablemente es el origen de las temibles legiones romanas que protagonizaron la táctica militar durante los siguientes siglos.



5449



5450



5449 CILICIA-TARSOS. Estátera pérsica. 386-380 a.C. Zeus estante a izquierda llevando águila y cetro; leyenda en arameo. Ahura-Mazda de frente mirando a derecha con guirnalda y flor. S5638. 10'5 g. Concreciones limpiadas (*deposits removed*). MBC o algo mejor. Acuñación centrada

250

*Nota del coleccionista: ex Kurpfalzische XXXVII, lote 56. Puede visualizarse la ficha del coleccionista (coincide la fotografía de la ficha con el lote) en el QR facilitado al inicio del catálogo (no se entrega con el lote).*

5450 COTINTIA-CORINTO. Dracma corintio. 350-338 a.C. Pegaso volando a izquierda, debajo ¿P?. Cabeza de Afrodita a izquierda, con pelo recogido en saco y letra tras el busto (carbundo). Cy2168 vte. S2634 vte. 2'2 g. Ligeras oxidaciones limpiadas. Alguna rayita. MBC. Acuñación centrada

20

Destaca Corinto como una de las grandes polis para formalizar intercambios comerciales desarrollando económica y militarmente su área de influencia. Esta fortaleza militar se hizo patente entre los siglos V y IV a.C., siendo muy activa su implicación en la guerra del Peloponeso (431-404 a.C.).

Hay que mencionar que tras la batalla de Queronea (338 a.C.), Filipo II de Macedonia lideró la Liga de Corinto (338 a.C.-322 a.C.) que se constituyó como organización o foro de diversas polis para mantener la paz pero que terminó transformándose en una alianza militar contra los persas, tomándose las decisiones en el sinedrion. Las polis se comprometían con la Liga en cubrirla de recursos militares ante terceros, pretendiendo al mismo tiempo la no agresión entre ellas.

La acuñación de monedas fue extensa entre los siglos V y IV a.C., sobre todo para hacer pagos al exterior, haciéndose popular el tipo del Pegaso volador y Atenea con el casco local e imitándose en otras polis como podemos ver en algún lote de Siracusa y Épiro.



5451

- 5451 Creta-GORTYNA. Estátera eginética. 430-300 a.C. Europa semidesnuda con peplos en las piernas, sentada sobre las ramas de un plátano. Toro marchando a derecha lamiéndose el cuarto trasero. Cy2309. 11'5 g. Oxidaciones limpiadas (*oxidation removed*). Acuñación del anverso desplazada (*obverse off centre*), como suele verse en esta serie. BC+/MBC-. Acuñación del reverso centrada. Escasa

350



5452

1,5:1

5452

- 5452 Creta-KYDONIA. Estátera eginética. 400-360 a.C. Cabeza de la ninfa Dictynna a derecha con adorno vegetal. Kidón desnudo estante a izquierda tensando un arco, detrás KYQN. Cy2307vte. S3249. 10'7 g. Ligeras concreciones limpiadas (*light deposits removed*). MBC+/MBC. Rara

950

*Nota del coleccionista: ex Gerard Hirsch Auktion 174, 13-16.V.1992, lote 207. Puede visualizarse la ficha del coleccionista (coincide la fotografía de la ficha con el lote) en el QR facilitado al inicio del catálogo (no se entrega con el lote).*



5453

5454

- 5453 Creta-LAPPA. Dracma. 330-270 a.C. Cabeza femenina diademada a derecha. Cabeza de toro de frente. Anepígrafa en ambas áreas. S3325. 4'8 g. Pérdida sensible de masa, una quinta parte. Ligeras oxidaciones limpiadas hace tiempo. Alguna rayita. MBC+/MBC. Tono intenso

100

- 5454 Creta-PHAISTOS. Estátera eginética. 330-322 a.C. Herakles desnudo estante a derecha llevando arco; grano de cebada en el campo sobre trono. Toro embistiendo a izquierda sobre ¿cultivos? y leyenda retrógrada arriba. S3200 vte. 12'2 g. Casi MBC. Acuñación centrada. Rara (*well centre*)

425

*Nota del coleccionista: ex Münzen und Medaillen Auktion 64, 30.I.1984?, lote 127. Puede visualizarse la ficha del coleccionista (coincide la fotografía de la ficha con el lote) en el QR facilitado al inicio del catálogo (no se entrega con el lote).*



5455

1,5:1

5455

- 5455 Creta-PRIANSOS. Dracma. 330-270 a.C. Artemisa o Perséfone diademada a derecha. Palmera flanqueada por delfín y timón. Svoronos pl.28,25. S3370. SNG2428. 4'7 g. MBC+/MBC o algo más floja. Tono. Acuñación muy centrada. Muy rara (*very well centre, very rare*)

650



5456

- 5456 Creta-ELEUTHERNAI. Estátera. 320-270 a.C. Cabeza de Apolo a izquierda con pelo recogido, resello detrás representando la cabeza de vaca de consagración. Apolo desnudo estante con piedra o disco y arco. S3296 vte. 10'3 g. Metal ligeramente agrio y abierto en reverso (*metal flaws on the reverse*). MBC-/ BC+. Flan irregular. Acuñación centrada. Rara

250



5457

1,5:1

1,5:1

- 5457 EGIPTO. Ptolomeo I Soter. Tetradracma. 305-285 a.C. Cabeza de Alejandro el Grande a derecha, cubierto de piel de elefante y adornado con los cuernos de Ammon y con aegis anudada al cuello. Atenea Promacos estante a derecha, con lanza y escudo; en el campo HP en monograma, águila sobre fulmen y casco; ΑΛΕΞΑΝΔΡΟΥ detrás. Cy3209 vte. monograma. S7750. 15'4 g. Algunas rayitas, más destacadas en reverso (*some scratches, specially on the reverse*). Mejor que MBC+. Acuñación centrada. Buen ejemplar (*well centre, good coin*)

650



5458

5459

- 5458 EGIPTO. Ptolomeo II Filadelfos. Tetradracma. 285-246 a.C. Cabeza diademada de Ptolomeo I a derecha, llevando aegis anudada. Águila a izquierda sobre fulmen; en el campo ΒΑΣΙΛΕΩΣ ΠΤΟΛΕΜΑΙΟΥ y monogramas MT y ΠΥ. Cy3216 vte. S7773. 13'7 g. Concreciones limpiadas toscamente. Rayitas, alguna más intensa, en ambas áreas. Casi MBC+. Acuñación centrada. Cierto atractivo a pesar de lo indicado

50

- 5459 EGIPTO. Ptolomeo X. Tetradracma. 117-88 a.C. Busto diademado de Ptolomeo I a derecha ¿con aegis anudada?. Águila a izquierda sobre fulmen, flanqueada por ΚΒ ΠΑ, alrededor ΠΤΟΛΕΜΑΙΟΥ ΒΑΣΙΛΕΩΣ. Cy3238. S7938. 13'7 g. Metal levemente rugoso. Alguna grieta, la más destacada la de la mejilla. Casi MBC+. Acuñación centrada

70

*Nota del coleccionista: ex Schulten?. Puede visualizarse la ficha del coleccionista (coincide la fotografía de la ficha con el lote) en el QR facilitado al inicio del catálogo (no se entrega con el lote).*





1,5:1



5460



1,5:1

- 5460 ELIDA-ELIS y OLIMPIA. Estátera eginética. 271-191 a.C. Cabeza de Zeus Dodoneo laureado a derecha, delante A. Águila a derecha flanqueada de FAΛ EION. Cy2236 vte. por leyenda del reverso. 12 g. Mejor que MBC+, mínimos restos de brillo original. Suave tono. Atractivo ejemplar. Muy escasa (*attractive coin, scarce*)

650

*Nota del coleccionista: ex Albrecht Auktion 71, lote 211. Puede visualizarse la ficha del coleccionista (coincide la fotografía de la ficha con el lote) en el QR facilitado al inicio del catálogo (no se entrega con el lote).*



5461



- 5461 ÉPIRO-ABRAKIA. Estátera. 320-280 a.C. Pegaso en vuelo a derecha, IA debajo. Cabeza de Atenea a derecha, camarón detrás y EΠI encima. Cy tipo 1777/8. 8'5 g. Alguna rayita sin importancia. MBC+, mínimos restos de brillo original. Tono. Atractivo ejemplar con acuñación centrada

160



1,5:1



5462



1,5:1

- 5462 ÉPIRO-AMBRACIA. Estátera corintia. 400-359 a.C. Pegaso a derecha con Belerofonte arrodillado colocando elemento a modo de herradura -hippodemota-, representando la doma de Pegaso. Cabeza de Atenea con casco corintio a derecha, A detrás. Calciati98 p466. 8'6 g. Flan abierto en el contorno (*flan crack*). Finísimas suaves finas rayitas por ligera limpieza (*light soft cleaning lines*). EBC-. Bello ejemplar con un atractivo grabado y una acuñación centrada y con detalle. Rara (*nice coin with an attractive engraver's work, well centre and details, rare*)

650

*Puede visualizarse la ficha del coleccionista (coincide la fotografía de la ficha con el lote) en el QR facilitado al inicio del catálogo (no se entrega con el lote).*



5463



- 5463 EPIRO-DAMASTION. Tetradracma. 360 a.C. Cabeza laureada de Apolo a derecha. Ara de trípode con pies de león, a su alrededor (---) MAΣT INQN. 12'9 g. Agujero (*holed*). Marquitas. MBC+. Acuñación centrada

200

*Nota del coleccionista: ex Auktion Lanz 30, 26.XI.1984?, lote 190. Puede visualizarse la ficha del coleccionista (coincide la fotografía de la ficha con el lote) en el QR facilitado al inicio del catálogo (no se entrega con el lote).*



5464

- 5464 EUBEA-KARYSTOS. Didracma. 197-146 a.C. Cabeza varonil a derecha con diadema y hojas de laurel, probablemente Antíoco III de Siria o de Alejandro el sobrino de Antígona Gónatas. Niké con túnica en biga a izquierda, con palma en su derecha y riendas en la izquierda; sobre los caballos un tridente dentro de una guirnalda. Cy1975. 6'9 g. Limpiada hace tiempo (*cleaned*). Golpe (*nick*). Casi MBC+. Acuñación centrada (*well centre*)

380

*Nota del coleccionista: ex Schulten?, lote 30?. Puede visualizarse la ficha del coleccionista (coincide la fotografía de la ficha con el lote) en el QR facilitado al inicio del catálogo (no se entrega con el lote).*

Antíoco III tomó el trono tras el asesinato de Seleuco III. Se casó con Laodice, hija de Mithradates II rey del Ponto. Fundó la biblioteca de Antioquía.



1,5:1

5465

1,5:1

- 5465 EUBEA-KARYSTOS. Didracma. 400-336 a.C. Vaca a derecha lamiendo al ternero que amamanta. Gallo a derecha, alrededor KA PYΣTIQN. Cy1973. S2509 vte. sin monograma. 7'6 g. Leve limpieza de ligeras oxidaciones (*light oxidation removed*). Casi MBC+. Acuñación centrada. Escasa (*well centre, scarce*)

550

*Nota del coleccionista: Knojek Liste 10, nr. 50. Puede visualizarse la ficha del coleccionista (coincide la fotografía de la ficha con el lote) en el QR facilitado al inicio del catálogo (no se entrega con el lote).*



5466

5467

- 5466 FENICIA-ARADIÓN. Tetradracma. 139? a.C. Cabeza torreada y velada de la Tyché de Arados a derecha. Niké estante a izquierda llevando palma y palustre; en el campo fecha ΘΛΡ, debajo letras fenicias y ΘC, en la derecha ΑΡΑΔΙΩΝ. Todo dentro de corona de laurel. Cy1320 vte. S5991 vte. 15'1 g. Alguna marquita y rayita. Acuñación ligeramente desplazada. Mejor que MBC. Tono. Flan de buen tamaño

100

- 5467 FENICIA-TIRO. Didracma. 332-275 a.C. Melkart con arco montando un hipocampo sobre las olas, debajo delfín. Búho a derecha mirando de frente, llevando cayado egipcio y cetro. Cy3134. S5914 vte. por fecha. 8'6 g. Acuñación del anverso algo débil. MBC/MBC+, mínimos restos de brillo original. Acuñación centrada. Buen reverso con detalle

40



5468 FENICIA-TIRO. Tetradracma. 126 a.C.-57 d.C. Cabeza de Melkart laureada a derecha. Águila a izquierda sobre proa de nave, delante maza y espigas; fecha según la era de Tiro. Cy3137. S5918 vte. 14'2 g. Marquitas en anverso. MBC o casi algo mejor 45

5469 GALIA NOROESTE. Estátera de plata. 100-50 a.C. Cabeza céltica de Herakles con leonté a derecha con oreja en forma de S. Biga a derecha. DyT2340. 6'1 g. Metal rugoso. EBC-. Acuñación centrada 40

*Nota del coleccionista: ex Auktion Raüch 40, 18.I.1988, lote 7. Puede visualizarse la ficha del coleccionista (coincide la fotografía de la ficha con el lote) en el QR facilitado al inicio del catálogo (no se entrega con el lote).*



5470 ILIRIA-BEOCIA-TEBAS. Estátera eginética. 426-395 a.C. Escudo beocio. Cabeza barbada de Dionisos a derecha coronada de hojas de hiedra, flanqueada por Θ E. Cy1940. S2383 vte. de escudo. 12'1 g. Acuñación del anverso ligeramente desplazada (*obverse light off centre*). EBC-, mínimos restos de brillo original. Tono. Buen ejemplar, con un trabajado retrato. Atractivo lustre. Algo escasa (*nice portrait, attractive some original luster*) 350

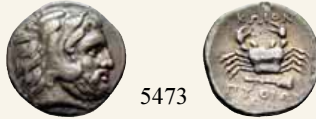


5471 ILIRIA-DYRRACHIUM-EPIDAMUS. Victoriato. 229-100 a.C. Vaca a derecha lamiendo al ternero que amamanta, ¿entre columnas?, encima ΞΝΩΝ bajo águila espantada sobre cetro. Cuadrado lineal partido en rectángulos con adornos florales, los Alcinoi Horti (los Huertos de Alcino), y alrededor ΠΙ ΝΟΥ. Cy1763. 3'3 g. Acuñación de reverso ligeramente desplazada. MBC-. Tono. Acuñación del anverso centrada 9



5472 ISLA DE CARIA-KOS. Didracma. 366-300 a.C. Cabeza barbada de Herakles con leonté a derecha. Cabeza femenina velada a izquierda con leyenda detrás. Cy2766. S4987. 6'1 g. Oxidaciones limpiadas que hacen ilegible la leyenda (*oxidation removed missing the legend*). Mejor que MBC+. Tono. Atractivo ejemplar, con unos buenos y cuidados grabados de ambos retratos. Acuñación centrada (*attractive, very good engraver's work, well centre*) 425

*Nota del coleccionista: ex Auktion Raüch 34, 14-17.I.1985, lote 139. Puede visualizarse la ficha del coleccionista (coincide la fotografía de la ficha con el lote) en el QR facilitado al inicio del catálogo (no se entrega con el lote).*



5473

- 5473 ISLA DE CARIA-KOS. Dracma. 190-166 a.C. Cabeza de Herakles con leonté a derecha. Cangrejo y maza acotados por ΚΩΙΟΝ ΠΥΘΙΩΝ. Cy2768. 2'9 g. Fallito de metal en reverso. MBC/MBC+, mínimos restos de brillo original en reverso. Tono. Acuñación centrada. Escasa

180

*Nota del coleccionista: ex Auktion Gorny 44, lote 402. Puede visualizarse la ficha del coleccionista (coincide la fotografía de la ficha con el lote) en el QR facilitado al inicio del catálogo (no se entrega con el lote).*



5474

- 5474 ISLA DE CARIA-RODAS. Dracma. 166-88 a.C. Cabeza de Helios radiado a la derecha. Rosa entre con capullo y tridente, encima ΑΓΑΘΑΡΧΟΣ, flanqueando la rosa P-O; todo dentro de cuadrado incuso. Cy2820 vte. S5063 vte. por nombre del magistrado. 3'1 g. MBC/MBC+. Tono. Acuñación centrada. Buen reverso

25



5475

- 5475 ISLAS DE CARIA-KOS. Lysichos. Tetradracma. 400-385 a.C. Cabeza de Herakles con leonté a izquierda. Cangrejo y maza acotados por ΦΙΛΕΩΝΙ ΚΩΙΟΝ; todo dentro de cuadrado incuso señalado con puntos. HGC6,1301. 14'8 g. Fallito de metal en el pómulo (*metal flaw in the cheek*). Ligeras concreciones, algo limpiadas en anverso (*light deposits, softly removed on the obverse*). Prácticamente EBC-. Bonito tono. Atractivo ejemplar con un buen grabado. Rara (*nice tone, attractive coin with a nice engraver's work, rare*)

1.700

*Nota del coleccionista: ex Gerard Hirsch Auktion 173, 19-22.II.1992, lote 411. Puede visualizarse la ficha del coleccionista (coincide la fotografía de la ficha con el lote) en el QR facilitado al inicio del catálogo (no se entrega con el lote).*



5476

- 5476 ISLAS DE CARIAS-RODAS. Trihemidracma. 88-43 a.C. Cabeza refulgente de Helios de frente, ligeramente girada a la derecha. Rosa dentro de un círculo de puntos vista desde arriba, alrededor ΦΑΙΝΙΛΑΣ. S5068 vte. 3'8 g. Leve pérdida de masa en su contorno. Alguna rayita. Acuñación del anverso ligeramente desplazada. MBC+/EBC+, restos de brillo original en anverso y gran parte de brillo original en reverso. Bonito tono iridiscente. Buen ejemplar, con un bellissimo reverso

75

*Nota del coleccionista: ex Auktion Raüch 44, 1990, lote 203. Puede visualizarse la ficha del coleccionista (coincide la fotografía de la ficha con el lote) en el QR facilitado al inicio del catálogo (no se entrega con el lote).*



5477



1,5:1



5477

- 5477 JONIA-ÉFESO. Dracma. 202-133 a. C. Abeja flanqueada por Φ RE. Ciervo a derecha, al fondo palmera, delante ΑΡΑΔΙΩΝ como nombre de magistrado. Cy2603 vte. 4´1 g. Fina rayita. Leves restos de adherencias superficiales (*light few deposits*). Acuñación de anverso desplazada (*obverse off centre*). EBC/EBC-, mínimos restos de brillo original. Tono. Atractivo

220

La abeja flanqueada por estas letras, iniciales de la polis, es la marca reconocible de Éfeso. La abeja es el símbolo de Artemisa (será Diana para los romanos), hija de Zeus y Leto, y hermana gemela de Apolo; diosa griega de la naturaleza, la caza y la fecundidad, venerada con especial fervor en Éfeso. De hecho, el templo erigido en su honor en el siglo VI a.C. en esta polis es una de las siete maravillas del mundo antiguo al ser el mayor templo construido en la antigüedad según la descripción conocida por el detalle de Plinio el Viejo: el perímetro eran nueve por veintiuna columnas forradas de oro y plata.



5478



1,5:1



5478

- 5478 JONIA-ÉFESO. Tetradracma rodio. 202-133 a.C. Abeja flanqueada por E Φ. Prótomo de ciervo a derecha con la cabeza vuelta, detrás palmera y a la derecha nombre de magistrado ΕΥΚΛΗΣ. Cy2596/9 vte. por magistrado. 14´8 g. Ligera oxidación con muy leve pérdida de laminación en anverso. MBC/MBC+, mínimos restos de brillo original, sobre todo en reverso. Acuñación centrada. Buen reverso. Cierta atractivo. Escasa (*well centre, good reverse, some attractive*)

300



5479



1,5:1



5479

- 5479 JONIA-ÉFESO. Tetradracma. 390-330 a.C. Abeja flanqueada por E? Φ. Prótomo de ciervo a derecha con la cabeza vuelta, detrás palmera con abundantes palmas y a la derecha nombre de magistrado ΔΙΟΝΥΤΑ. S4371 vte. 15 g. Leve oxidación (*light oxidation*). Alguna rayita (*few scratches*). Mejor que MBC+. Acuñación muy centrada. Cierta atractivo

350



- 5480 JONIA-HERACLEA DE LATMOS. Tetradracma ático. Post. 190 a.C. Cabeza de Atenea con casco muy adornado de Pegaso y cinco prótomos de caballos al galope; en el cubre nuca una figurita de Artemisa cazadora y un dragón. Maza rodeada de corona de hojas de roble, encima ΗΡΑΚΛΕΩΤΩΝ, debajo Niké entre monogramas ΣΚ ΩΡΑ. Cy2631. S4453. 16´8 g. EBC+, restos de brillo original. Bellísimo suave tono. Estupendo ejemplar con un delicado grabado, un buen flan y una acuñación centrada que mantiene un atractivo resplandor y lustre (*gorgeous coin with a nice engraver's work on a good flan, well centre strike with original luster and fancy tone*)

1.000

*Puede visualizarse la fotografía recortada del coleccionista con la referencia de número o lote 206, tal vez de Münzen und Medaillen?, (coincide la fotografía de la ficha con el lote) en el QR facilitado al inicio del catálogo (no se entrega con el lote).*

Niké es la hija del titán Palante y de la oceánide Estige. Personifica la victoria, y guía a los héroes y dioses en las batallas y por eso toma protagonismo en muchas escenas numismáticas. Pertenece a la primera generación de dioses, anterior a los olímpicos. Apoyó a Zeus en la Titanomaquia -lucha de los Titanes y los dioses-. Los Titanes eran los doce hijos de Urano y Gea, formando la primera generación de dioses antropomórficos, divinidades preolímpicas, seres de gran tamaño que personificaban la violencia. La batalla con los dioses duró diez años y conmovió el poder del mundo. Los dioses lucharon desde el Olimpo, y los titanes desde el monte Otrís. El oráculo predijo la victoria de Zeus si lograba contar con la ayuda de los Cíclopes y los Hecatonquiros (monstruos gigantes con cincuenta cabezas y cien manos). Los primeros le dieron a Zeus el rayo, el trueno y el relámpago, a Poseidón el tridente, y a Hades un casco de invisibilidad. Los segundos arrojaron piedras a los Titanes de cien en cien. Con la derrota, los Titanes fueron expulsados al Tártaro.



- 5481 JONIA-ISLA DE CHIOS. Dracma. 133-88 a.C. Esfinge a izquierda, delante racimo; todo rodeado de puntos. Ánfora flanqueada por ΧΙΟΣ ΔΕΡΚΥΛΟΣ, al lado cornucopia. Cy2696. S4609. 3´6 g. Alguna rayita por limpieza de concreciones (*some removing deposits scratches*). MBC+. Tono. Acuñación centrada. Buen anverso

325

*Nota del coleccionista: ex Auktion Lanz 22, 10.V.1982, lote 377. Puede visualizarse la ficha del coleccionista (coincide la fotografía de la ficha con el lote) en el QR facilitado al inicio del catálogo (no se entrega con el lote).*



1,5:1



5482



1,5:1

- 5482 JONIA-MAGNESIA DE MEANDROS. Tetradrachma. 190-133 a.C. Busto diademado de Artemisa a derecha, a su espalda carcaj y arco. Apolo desnudo estante a izquierda, apoyado en trípode y llevando adorno, debajo la representación del río Meandros; flanqueándole ΠΑΥΣΑΝΙΑΣ ΕΥΦΗΜΟΥ ΜΑΓΝΗΤΩΝ. Todo rodeado por una corona de laurel. Cy2636. S4485. 16'7 g. Alguna rayita (*some scratches*). Alguna mota de restos de adherencias (*few pitting deposits*). EBC o algo mejor, restos de brillo original, sobre todo en anverso. Suave bonito tono. Buen ejemplar, con un muy atractivo grabado, especialmente del anverso. Bello resplandor del anverso. Pedigrí confirmado de 1981 (*good coin, very attractive engraver's work specially on the obverse; beautiful original luster on obverse; 1981 pedigree*)

650

*Ex Kölner Münzkabinett 31, 2/3.XI.1981, lote 55. Puede visualizarse la confirmación del pedigrí referido y la ficha del coleccionista (coincide la fotografía de la ficha con el lote) en el QR facilitado al inicio del catálogo (no se entregan con el lote).*



1,5:1



5483



1,5:1

- 5483 JONIA-MILETO. Estátera. Siglo II a.C. Cabeza de Apolo Didimaios laureado a derecha con doble collar. León a derecha con la cabeza vuelta, encima estrella de ocho rayos, delante IM y símbolo; en el exergo ΒΙΩΝ. S4510. 4'9 g. EBC-, restos de brillo original, sobre todo en reverso. Acuñación centrada y fuerte. Atractivo ejemplar

50



5484



- 5484 JONIA-MILETO. Tetradrachma. 170-160 a.C. Cabeza de Apolo laureado a derecha. León a derecha con la cabeza vuelta, encima estrella de ocho rayos; alrededor ΜΙΛΗΣΙΩΝ ΚΡΑΤΕΡΟΣ ΜΟΛΟΣΣΟΣ. Deppert-Lippitz762. 16'5 g. Daño en el contorno exterior con leve pérdida de metal, a la 1 (*metal flaws in the external area, at 1*). Grietas en reverso (*cracks on reverse*). Marquitas (*tiny marks*). MBC+ o algo mejor el reverso. Flan de buen tamaño. Acuñación centrada y con detalle. Cierta atractivo (*good size flan, well centre and detail strike*)

350

*Nota del coleccionista: ex Gerard Hirsch Auktion 146, lote 92. Puede visualizarse la ficha del coleccionista (coincide la fotografía de la ficha con el lote) en el QR facilitado al inicio del catálogo (no se entrega con el lote).*



- 5485 JONIA-SAMOS. Tetradracma. 394-365 a.C. Máscara de león de frente. Prótomo de toro a derecha y detrás rama de olivo; encima (ΗΓ)ΗΣΙΑΝ(ΑΣ) and debajo ΣΑ and círculo con monograma. Todo dentro de cuadrado incuso. Cy2713. S4643. 14'7 g. Casi MBC+. Acuñaación centrada. Atractivo (*well centre, attractive*)

850

*Nota del coleccionista: ex Auktion Manheim 26, lote 76. Puede visualizarse la ficha del coleccionista (coincide la fotografía de la ficha con el lote) en el QR facilitado al inicio del catálogo (no se entrega con el lote).*

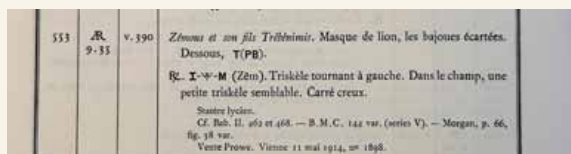


- 5486 JONIA-TEOS. Estátera eginética. 544-494 a.C. Grifo a derecha con las fauces abiertas y levantando su garra izquierda sobre suelo firme; delante TH. Cuadrado incuso cuatripartito con las superficies rugosas. Cy2686. 11'9 g. Ínfimas grietas en el contorno (*tiny flan cracks*). EBC+/EBC, brillo original en anverso. Suave tono. Muy buen y atractivo ejemplar. Notable anverso. Rara, más en esta destacada presentación (*very good and attractive coin, specially the obverse; rare in this grading*)

1.250

*Nota del coleccionista: ex Auktion Gorny 44, lote 384. Puede visualizarse la ficha del coleccionista (coincide la fotografía de la ficha con el lote) en el QR facilitado al inicio del catálogo (no se entrega con el lote).*

Los grifos eran aves fabulosas con cabeza de águila y cuerpo de león alado que unían la fuerza y la agilidad de ambos. Moraban en el lejano norte, a donde fue Apolo en su búsqueda regresando dominando uno. Fueron consagrados a este dios y guardaban sus tesoros en el país de los hiperbóreos (mítico pueblo en los confines del mundo, donde Apolo pasó un año al abandonar la cuna rápidamente -véase comentario del lote 5402-). Protegían también la crátera de vino de Dioniso y vigilaban los restos de los sepulcros.



- 5487 LICIA-ZENOUS. Estátera eubea. Hacia 390 a.C. Máscara de león de frente. Triskele dextrógiro y otro menor, también dextrógiro, en el campo; en el resto de espacios I E M. Todo dentro de cuadrado incuso. Cy2896 (este mismo ejemplar). S5230. 9'3 g. Metal ligeramente rugoso (*light roughness*). MBC+. Tono. Escasa. Destacadísimo pedigrí confirmado de 1925 (*tone, scarce, desirable 1925 pedigree*)

600

*Ex colección H. de Nanteuil 1925, número 553; ex Busso Peus Auktion 324, 5-7.IV.1989, lote 216. Pueden visualizarse las confirmaciones de los pedigrís referidos y la ficha del coleccionista (coincide la fotografía de la ficha con el lote) en el QR facilitado al inicio del catálogo (no se entregan con el lote).*





5488



5489



5490

5488 LICIA-KRAGAS. Misikytes. Hemidracma. 168-81 a.C. Cabeza laureada de Apolo a derecha. Lira flanqueada por M AF, trípode al pie. Cy2901. S5295. 1'6 g. Oxidaciones limpiadas hace tiempo. Alguna rayita. Grieta. Oscurecida. MBC. Acuñación centrada 15

5489 LIDIA-TRALLEIS. Cistóforo de plata. Anterior al 126 a.C. Cesta mística con serpiente, dentro de corona de hiedra, flanqueado por ΠΑΛ cabeza de toro. Carcaj adornado de azada entre dos serpientes. Cy2853. S4775 vte. 12'5g. Casi MBC+. Tono 70

Puede verse su mención como estátera cistofórica, tetradracma cistofórico o cistóforo simplemente. La cesta mística es la protagonista de esta serie. Se utilizaba la cesta para transportar a la serpiente sagrada en el culto al dios del vino que según la mitología era hijo de Júpiter y Semele. Fue criado por las hijas de Atlas y luchó valientemente junto a su padre contra los Titanes. Su nombre griego era Dionisios, Baco para los romanos (en los festivales públicos, los jóvenes de alto rango portaban la cesta). Comienza la acuñación de esta serie en Éfeso en el 200 a.C. y en tiempo de Atalo I de Pérgamo se extiende por todo el oeste de Asia Menor con tal fuerza que desplazó a los tetradracmas de Alejandro Magno. Fueron ciento setenta años de vida fértil con trece ciudades acuñadores conservando el mismo tipo. El cistóforo deriva, probablemente, del tetradracma rodio de peso feble y corría por valor de tres denarios republicanos cuando los romanos otorgan a Éfeso la capitalidad de la provincia de Asia (133 a.C.)

5490 LOKRIS-OPUNTII. Estátera eginética. 369-338 a.C. Cabeza de Perséfone con pendiente de tamaño grande y collar a izquierda. Áyax desnudo en actitud guerrera a derecha con casco, espada y escudo decorado con serpiente, detrás corona de laurel; alrededor ΟΠΟΝ(ΤΙ) ΩΝ en dextrógiro. S2326 vte. 11'7 g. Casi MBC+/MBC. Tono. Acuñación centrada. Cierto atractivo, sobre todo del anverso (*well centre, some attractive, specially obverse*) 400

*Nota del coleccionista: ex Auktion Münzzentrum XLVII, 10.XI.1982, lote 72. Puede visualizarse la ficha del coleccionista (coincide la fotografía de la ficha con el lote) en el QR facilitado al inicio del catálogo (no se entrega con el lote).*



1,5:1



5491



1,5:1

5491 LOKRIS-OPUNTII. Estátera eginética. 369-338 a.C. Cabeza de Perséfone coronada de hojas de maíz, con pendiente y collar, a izquierda. Áyax desnudo en actitud guerrera a derecha con casco, espada y escudo decorado con serpiente, debajo casco macedonio; alrededor ΟΠΟΝΤΙ-ΩΝ en levógiro. Cy1886. S2326 vte. 11'9 g. Algunas rayitas de limpieza (*some cleaning scratches*). EBC, mínimos restos de brillo original. Leve suave tono. Acuñación centrada y fuerte, con buen detalle. Atractivo ejemplar. Bellísimo retrato y reverso completo (*well centre and sharp strike with very good details, attractive, gorgeous portrait and complete reverse*) 450

Perséfone era hija de Zeus y de Deméter. Según la mitología cuando la joven recogía flores en una pradera de Sicilia, advirtió un bello ejemplar que había hecho brotar Hades y lo arrancó. Al hacerlo la tierra se abrió violentamente y apareció el dios en cuadriga, que la raptó. La ninfa Cíane se opuso al rapto, pero no pudo evitarlo y se consumió en lágrimas. Todas sus sirvientas fueron transformadas en sirenas por Deméter al no socorrerla cuando Helios le informó del infortunio. Durante el rapto, Hades le ofreció granada a Perséfone, y al probarla unió su destino al infierno para siempre. Tras muchos intentos, los dioses lograron el acuerdo para que dividiera su estancia con algunos momentos en la tierra, los cuales eran de tal alegría para Deméter que hacía germinar y brotar frutos por donde pasaba en estas episódicas estancias terrenales. Perséfone crió a Adonis en el infierno, de quien se enamoró al mismo tiempo que Afrodita; por decisión de Zeus debieron compartirlo. Durante su estancia en el infierno, la ninfa del mismo, Mente, fue transformada por Perséfone en menta.



5492



1,5:1



5492

- 5492 LOKRIS-OPUNTII. Hemidracma. 369-338 a.C. Cabeza de Perséfone coronada de hojas de maíz a izquierda. Áyax desnudo en actitud guerrera a derecha con casco, espada y escudo, a sus pies lanza; alrededor ΟΠΟΝΤΙΩΝ en dextrógiro. Cy1892 vte. cabeza a izquierda. 2'5 g. MBC- o algo mejor. Tono. Acuñación centrada

40



5493



5494



5495



5496



5497



- 5493 LUCANIA-HERACLEA. Didracma. 370-281 a.C. Cabeza de Atenea a derecha, con casco adornado con el monstruo de Scylla; detrás K como marca de grabador, encima leyenda. Herakles estante desnudo a derecha, llevando clava, leonté y arco armado; en campo vaso y leyenda ΙΗΡΑΚΛΕΙΩΝ ΑΘΑ. Cy360. S391. 7'9 g. Leve adherencia tras el busto. Acuñación del anverso desplazada. MBC+, restos de brillo original. Intenso tono. Buena acuñación con detalle, sobre todo del anverso a pesar de lo indicado. Atractivo lustre

125

- 5494 LUCANIA-HERACLEA. Didracma. 370-281 a.C. Cabeza de Atenea a derecha, con casco adornado con el monstruo Scylla; detrás K como marca de grabador. Herakles estante desnudo a derecha, llevando clava, leonté y arco armado; en campo vaso y leyenda ΙΗΡΑΚΛΕΙΩΝ ΑΘΑ. Cy360. S391. 7'8 g. Alguna rayita en anverso. Acuñación del reverso desplazada. Casi MBC+, ínfimos restos de brillo original. Tono. Acuñación centrada del anverso. Cierta atractivo

90

- 5495 LUCANIA-METAPONTO. Estátera italiota. 350-330 a.C. Cabeza laureada de Leukippos con casco corintio a derecha; detrás perro. Espiga vertical con hoja a la derecha, paloma sobre ésta y debajo ΑΜ(Ι) como magistrado; a la izquierda ΜΕΤΑ. Cy413. 7'3 g. Mejor que MBC. Acuñación centrada

75

- 5496 LUCANIA-METAPONTO. Estátera italiota. 330-300 a.C. Cabeza de Deméter (o Perséfone) a derecha. Espiga vertical con hoja a derecha, encima ΗΩ; a la izquierda (Μ)ΕΤΑ. Cy437 vte. 7'2 g. Oxidaciones limpiadas de forma tosca. Rayitas, abundantes en algunas zonas. MBC. Acuñación centrada, sobre todo del anverso

75

*Nota del coleccionista: ex Müller Solingen 36, lote 10. Puede visualizarse la ficha del coleccionista (coincide la fotografía de la ficha con el lote) en el QR facilitado al inicio del catálogo (no se entrega con el lote).*

- 5497 LUCANIA-METAPONTO. Estátera italiota. 330-300 a.C. Cabeza de Deméter (o Perséfone) a derecha, ΜΕΤΑ delante. Espiga vertical con hoja a la izquierda, encima granada; a la derecha ΜΕΤΑΠΟΝΤΙΟ(N). Cy438. 6'7 g. Casi MBC. Suave tono. Acuñación centrada con elegante retrato

70

*Nota del coleccionista: ex Auktion Raüch 33, lote 30. Puede visualizarse la ficha del coleccionista (coincide la fotografía de la ficha con el lote) en el QR facilitado al inicio del catálogo (no se entrega con el lote).*



5498



- 5498 LUCANIA-METAPONTO. Estátera italiota. Cabeza de Deméter de tamaño grande a derecha coronada de espigas. Espiga vertical con hoja a la derecha, en el campo arado; a la izquierda ΜΕΤΑ. Cy420. S416. 7'8 g. Fallito de metal en la cara. Leves adherencias algo limpiadas. MBC o algo mejor, mínimos restos de brillo original. Bonito tono. Acuñación centrada

75



5499



1,5:1



5499

- 5499 LUCANIA-THOURIOI. Diestátera italiota. 400-350 a.C. Cabeza a derecha de Atenea con casco adornado de Scylla. Toro embistiendo a derecha, encima leyenda ilegible; en el exergo dos peces a derecha. Cy490 vte. por el exergo. S441?. 14'8 g. Acuñación descuidada con algún fallito de laminado del metal y contorno irregular y abierto (*careless strike, some metal flaws, irregular external area and cracks*). Rayitas (*few scratches*). Grafiti encima del toro (*graffiti over the bull*). MBC/MBC+, mínimos restos de brillo original. Tono. Atractivo ejemplar, a pesar de lo indicado, especialmente del reverso. Escasa (*otherwise indicated, attractive, specially reverse*)

675

*Nota del coleccionista: ex Auktion Raüch 42, lote 2871. Puede visualizarse la ficha del coleccionista (coincide la fotografía de la ficha con el lote) en el QR facilitado al inicio del catálogo (no se entrega con el lote).*

Atenea era la diosa de la guerra, portadora de la victoria, por eso suele ir acompañada de la diosa Niké. Representa la guerra ordenada y justa, y de acuerdo con esta faceta militar inventó los carros de combate, la cuadriga, la brida y el barco, y enseñó a los hombres a domar caballos, además de asistir a quién debía vencer por decisión de Zeus. También protegía las ciudades y velaba por las instituciones políticas y los tribunales de justicia. Fue especialmente venerada en Atenas, de hecho, tomó su nombre de ella, donde se le consagró el Partenón. Destacó en la Gigantomaquia (lucha entre los gigantes y los dioses olímpicos) enfrentándose a Encélado y Palante, a quien desolló para fabricarse con su piel la égida (véase el comentario del lote 5550).



5500



5501



- 5500 LUCANIA-VELIA. Didracma. 400-350 a.C. Cabeza de Atenea a derecha con casco adornado con grifo, en la nuca  $\Theta$ . León marchando a derecha, encima  $\Phi$ , debajo  $\Theta$ ; en exergo YEΛHTON. Cy527. 7'4 g. Peor que MBC, mínimos restos de brillo original. Bello tono iridiscente. Acuñación centrada. Cierta atractivo

40

- 5501 LUCANIA-VELIA. Didracma. 350-251 a.C. Cabeza de Atenea a izquierda con casco laureado y adornado con quimera. León devorando ciervo a derecha, (-)HTEQ. Cy552 vte. 6'9 g. Oxidación limpiada. Rayitas. MBC+, restos de brillo original. Acuñación de anverso centrada. Cierta atractivo

125



5502



5503



- 5502 LUCANIA-VELIA. Electrotipo de didracma. XIX? (350-300 a.C.) Cabeza de Atenea a izquierda con casco adornado con grifo, detrás IE dentro de cuadrado. León a izquierda devorando un ciervo, YEΛHTON. Cy553. 5'9 g. Oxidación limpiada con cierta intensidad, algo pulida. MBC.

5

- 5503 LUCANIA-POSEIDONIA. Didracma. 490-480 a.C. Poseidón en marcha a derecha con túnica, blandiendo tridente; delante  $\epsilon$ ?. Toro embistiendo a derecha, encima ΠΟΜΕΙ retrógrada; en exergo A. Cy461 vte. por el toro hacia la derecha. 8'1 g. Alguna mínima fina rayita. MBC/MBC+, mínimos restos de brillo original en reverso. Bonito tono. Acuñación centrada. Atractivo reverso

100

*Nota del coleccionista: ex Münzen und Medaillen liste 483, lote 4. Puede visualizarse la ficha del coleccionista (coincide la fotografía de la ficha y el lote) en el QR facilitado al inicio del catálogo (no se entrega con el lote).*



5504



1,5:1



5504

- 5504 MACEDONIA-AKANTHOS. Tetradracma. 480-465 a.C. León atacando sobre la grupa a un toro, a derecha; línea exergal formada por perlas entre barras, sin adorno bajo éstas. Cuadrado cuatripartito. Cy1117 vte. S1363. 15'2 g. Oxidaciones limpiadas, afectando algo a los tipos (*oxidation removed, porosity*). Repinte del reverso (*double strike reverse*). Mejor que MBC. Acuñación centrada. Muy escasa (*well centre, very scarce*)

1.250

*Nota del coleccionista: ex Auktion Münzzentrum 69, lote 50. Puede visualizarse la ficha del coleccionista (coincide la fotografía de la ficha con el lote) en el QR facilitado al inicio del catálogo (no se entrega con el lote).*



5505



- 5505 MACEDONIA-ANFÍPOLIS. Tetradracma. 158-149 a.C. Escudo macedónico mostrando en el centro el busto de Artemisa Tauropolos (la adorada en Tauris) a derecha; detrás arco y carcaj sobre el hombro. Clava a derecha entre leyenda MAKEΔONΩΝ ΠΡΩΤΗΣ; en el campo monogramas ΣΔΡ arriba, y debajo ΤΚΥ y ΤΥΕ. Todo dentro de corona de roble, con fulmen en la izquierda. Cy1438 vte. de monogramas. S1386 vte. 16'9 g. MBC+. Bello tono intenso. Acuñación centrada sobre flan de buen tamaño. Atractiva

160



5506



- 5506 MACEDONIA-ANFÍPOLIS. Tetradracma. 158-149 a.C. Escudo macedónico mostrando en el centro el busto de Artemisa Tauropolos (la adorada en Tauris) a derecha; detrás arco y carcaj sobre el hombro. Clava a derecha entre leyenda MAKEΔONΩΝ ΠΡΩΤΗΣ; en el campo monogramas ΣΗΠΑΙ arriba, y debajo ΤΚΥ y ΤΥΕ. Todo dentro de corona de roble, con fulmen en la izquierda. Cy1438. S1386 vte. 16'8 g. Fallito de la redondez del flan, sin afectar a los tipos. EBC, brillo original. Bello tono intenso. Acuñación centrada. Atractiva, con llamativo resplandor y lustre

170

En el 168 a.C. Macedonia se divide en cuatro regiones: Anfípolis, Thessalonica, Pella y Pelagonia. No se les permite emitir moneda hasta la autorización senatorial (158 a.C.), momento en el cual las tres primeras comienzan la acuñación.



- 5507 MACEDONIA-THESSALONICA. Tetradracma. 93-88 a.C. Cabeza de Alejandro el Grande con los cuernos de Ammon a derecha, detrás Θ; debajo MAKEΔONΩΝ. Maza entre cesta y silla de cestor, en el campo Q (quaestor); encima AESILLAS. Todo dentro de corona de laurel. Cy1445. S1463. 16'7 g. EBC-/casi EBC+, brillo original en reverso. Suave tono. Acuñación centrada. Muy buen reverso con notable detalle y atractivo resplandor y lustre (*soft tone, well centre, very good reverse with details, attractive original luster*)

650

*Nota del coleccionista: ex Albrecht. Puede visualizarse la ficha del coleccionista (coincide la fotografía de la ficha con el lote) en el QR facilitado al inicio del catálogo (no se entrega con el lote).*



- 5508 MACEDONIA. Alejandro III el Grande. Tetradracma. 300-280 a.C. Cabeza de Herakles cubierta con leonté a derecha. Zeus entronizado a izquierda llevando águila y cetro, delante MI y creciente, detrás ΑΛΞΑΝΔΡΟΥ; debajo monograma MHP dentro de guirnalda, y en exergo ΒΑΣΙΛΕΩΣ. Cy1294. 16'9 g. MBC/MBC-. Acuñación centrada

100

- 5509 MACEDONIA. Alejandro III el Grande. Tetradracma. 300-280 a.C. Cabeza de Herakles cubierta con leonté a derecha. Zeus entronizado a izquierda llevando águila y cetro, delante monograma MHP dentro de guirnalda, detrás ΑΛΞΑΝΔΡΟΥ; debajo H, y en exergo ΒΑΣΙΛΕΩΣ. Cy1314. 17 g. Ligeras oxidaciones superficiales en reverso (*very light oxidation on reverse*). EBC-/MBC+, mínimos restos de brillo original. Tono. Buen ejemplar con acuñación centrada y con detalle. Atractivo anverso (*well centre and good strike details, attractive obverse*)

250



- 5510 MACEDONIA. Antígona III Dosón. Tetradracma. 229-221 a.C. Cabeza barbada de Poseidón a derecha. Apolo desnudo sentado sobre proa de nave a izquierda llevando arco; en la nave ΒΑΣΙΛΕΩΣ ΑΝΤΙΓΟΝΟΥ y debajo H tumbada? y MO en monograma. Cy1392. S6789. 17'1 g. EBC+, brillo original. Estupendo ejemplar con una acuñación centrada en flan de buen tamaño y enorme detalle. Bellísimo resplandor. Muy atractiva (*great coin with a well centre and very good strike details on a good size flan; beautiful original luster*)

1.100

*Nota del coleccionista: ex Auktion Raüch Auktion 41, 6.VI.1988, lote 147. Puede visualizarse la ficha del coleccionista (coincide la fotografía de la ficha con el lote) en el QR facilitado al inicio del catálogo (no se entrega con el lote).*



5511

- 5511 MACEDONIA. Alejandro III el Grande. Tetradracma. 200-100 a.C. Cabeza de Herakles cubierta con leonté a derecha. Zeus entronizado a izquierda llevando águila y cetro; en frente ΑΣ I y detrás ΑΛΕΞΑΝΔΡΟΥ. Cy1330. 16'1 g. Puntos de oxidación limpiados, afectando al metal de zonas puntuales del anverso y contorno del reverso. Mejor que MBC+, restos de brillo original. Suave tono. Acuñación centrada en buen flan. Cierta atractivo, sobre todo del anverso, a pesar de lo indicado

170

*Puede visualizarse la ficha del coleccionista (coincide la fotografía de la ficha con el lote) en el QR facilitado al inicio del catálogo (no se entrega con el lote).*



5512

5513

- 5512 MACEDONIA. Archelao I. Estátera pérsica. 413-399 a.C. Cabeza de Apolo diademada a derecha dentro de grafila de perlas. Caballo al paso a derecha con la brida colgando; a su alrededor ΑΡΧΕ Α (AO). Todo dentro de cuadrado. Cy1180. 9'4 g. Ligeras oxidaciones limpiadas (*light oxidation removed*). Rayitas (*scratches*). MBC. Suave tono. Acuñación centrada. Cierta atractivo. Algo escasa (*well centre, nice coin, some scarce*)

425

- 5513 MACEDONIA. Filipo II. Tetradracma. 356-336 a.C. Cabeza laureada de Zeus a derecha en grafila de perlas. Filipo cabalgando a derecha con palma a su diestra y bridas en la izquierda, debajo entre las patas delfín y Π; encima ΦΙΛΙΠ ΠΟΥ. Cy1224. 14 g. Mínimo corte de banquero (*small banker's cut*). Alguna rayita (*few scratches*). MBC+. Tono. Acuñación centrada. Buen anverso (*well centre, good obverse*)

250

Zeus nació en Creta, hijo de Rea y Cronos, a quien le ocultaron el nacimiento para evitar que lo devorase, haciendo al mismo tiempo que los Curetes danzasen ruidosamente bailes armados para que no oyera el llanto del bebe. Así, Zeus fue criado por las ninfas, alimentado por abejas y la lecha de la cabra Amalthea con cuya piel se hizo le égida, siendo uno de sus cuernos el que se torna en el de la abundancia (la cornucopia). Tuvo un gran número de hijos; dioses lo que tuvo con diosas, y mortales el resto, aunque muchos fueron héroes y semidioses, e incluso algunos fueron divinizados. Zeus era el más importante de los dioses, formando una tríada con Apolo y Palas Atenea. Dominaba el cielo, siendo el dios de la luz y de los fenómenos atmosféricos; lanzaba rayos con truenos para dispensar nieve o lluvia, y se le relacionaba con la fertilidad también. Los demás dioses se sometían a sus deseos, que transmitía a través de Hermes e Iris. Era garante del estado, protector de las ciudades, de las asambleas y de los consejos. Concedía la soberanía y sustentaba a los reyes. Era el dispensador de los bienes y los males contenidos en dos jarras que estaban a la puerta de su palacio, extrayéndolos alternativamente para los mortales. También era quien inclinaba la victoria en las batallas, por eso en su honor se erigían trofeos militares. En su santuario de Olimpia se celebraban los Juegos Olímpicos. Tomó matrimonio varias veces pero siempre fueron constantes sus flirteos e infidelidades, para lo cual solía recurrir a metamorfosearse; por ejemplo se transformó en toro para raptar a Europa o tomo la forma de sátiro para unirse a Antíope, o en lluvia de oro para tomar a Dánae... Muchas veces fue ayudado por la ninfa Eco que entretenía a su esposa Hera con éxito casi siempre para ocultar sus escaresos, aunque a menudo discutían, llegando Hera a colgarle en el Olimpo un yunque a cada pie para que no se escapase.



5514



5515



5514 MACEDONIA. Filipo III Arrideo. Tetradracma. 323-316 a.C. Cabeza de Herakles cubierta con leonté a derecha en grafila de perlas. Zeus entronizado a izquierda llevando águila y cetro, delante H tumbada, detrás ΦΙΛΙΠΠΟΥ and debajo monograma ΛΑΡ; en exergo ΒΑΣΙΛΕΩΣ. 17'1 g. Muy leve oxidación limpiada. Acuñación del anverso desplazada. MBC+, mínimos restos de brillo original. Bonito tono

170

5515 MACEDONIA. Demetrios Poliorcetes. Tetradracma. 306-283 a.C. Cabeza diademada de Demetrios a derecha con ínfulas al viento. Poseidón desnudo estante a izquierda apoyado en tridente y con el pie derecho sobre roca, en el campo monogramas ΕΥΦ and ΔΡ; flanqueando ΒΑΣΙΛΕΩΣ ΔΗΜΗΤΡΙΟΥ. Cy1386. S6764. 16 g. Ligeras oxidaciones limpiadas con cierta intensidad (*oxidation heavily removed*). MBC+/MBC. Tono en anverso. Acuñación centrada con buen retrato. Pedigrí confirmado de 1981 (*well centre and very good portrait, 1981 pedigree*)

160

*Ex Kölner Münzkabinett 31, 2/3.XI.1981, lote 46. Puede visualizarse la confirmación del pedigrí referido y la ficha del coleccionista (coincide la fotografía de la ficha con el lote) en el QR facilitado al inicio del catálogo (no se entregan con el lote).*



1,5:1



5516



1,5:1

5516 MACEDONIA. Demetrios Poliorcetes. Tetradracma. 306-283 a.C. Niké tocando trompa sobre proa de nave a izquierda. Poseidón desnudo marchando a izquierda con clámide en el brazo izquierdo y enarbolando tridente, en el campo monograma ΗΑΡ, estrella y letra Α; detrás and debajo ΔΗΜΗΤΡΙΟΥ ΒΑΣΙΛΕΩΣ. Cy1382 vte. S6762. 16'7 g. Metal agrio y totalmente rugoso (*roughness*). Algún fallito de metal y rayita en reverso (*few metal flaw and light scratch on reverse*). Casi MBC+. Acuñación centrada con buen detalle de los tipos y cierto atractivo, a pesar del aspecto mencionado (*well centre and good strike details, attractive even with indications given*)

775

*Nota del coleccionista: ex Gerard Hirsch 167, lote 310. Puede visualizarse la ficha del coleccionista (coincide la fotografía de la ficha con el lote) en el QR facilitado al inicio del catálogo (no se entrega con el lote).*



1,5:1



5517



1,5:1

5517 MACEDONIA. Perseo. Tetradracma. 178-168 a.C. Cabeza barbada y diademada de Perseo a derecha con ínfulas al viento. Águila a derecha sobre fulmen batiendo las alas, en el campo monograma ΛΥ and ΒΑΣΙΛΕΩΣ ΠΕΡΣΕΩΣ; todo dentro de corona de roble. Cy1410 vte. S6804. 15'3 g. EBC-, ínfimos restos de brillo original en anverso. Muy buen ejemplar. Acuñación centrada y con detalle, sobre todo del reverso (*very nice coin, well centre, good strike details, specially on the reverse*)

475



1,5:1



5518



1,5:1



5518 MISIA-CIZICO. Tetradracma. 400-330 a.C. Cabeza de Coré Soteira a izquierda coronada de espigas, detrás ΣΩΤΕΡΑ. Cabeza de león a izquierda con fauces abiertas y lengua fuera, detrás άνφορα, debajo ατύν; alrededor ΚΥΕΙ. Cy2459 vte. S3853. 15 g. Intento de perforación en anverso (*attempted hole on obverse*). Casi EBC-. Bonito tono. Buen ejemplar. Atractiva (*nice tone, good coin, attractive*)

600



5519



5520



5521



5519 OSCA. Denario-dracma. 204-154 a.C. Cabeza barbada y con collar (Endobélico) a derecha, detrás NX. Jinete cabalgando a derecha enarbolando lanza, debajo BOLSKAN. S28 vte. 3'7 g. Ligeras oxidaciones limpiadas. MBC+. Tono oscuro. Acuñación centrada. Atractivo ejemplar con notable anverso

70

*Puede visualizarse la ficha del coleccionista (coincide la fotografía de la ficha con el lote) en el QR facilitado al inicio del catálogo (no se entrega con el lote).*

5520 PAENONIA-PATRAOS. Tetradracma. 340-315 a.C. Cabeza laureada de Apolo a derecha dentro de grafila de perlas. Jinete armado galopando a la derecha, arrojando a enemigo, alrededor ΠΑΤΡΑΟΥ. Cy1419. S1520 vte. 12'5 g. MBC/MBC+. Atractivo ejemplar. Acuñación centrada en flan de buen tamaño. Escasa

160

5521 PAMPHILIA-ASPENDOS. Estátera pérsica. 465-430 a.C. Hoplita desnudo en actitud guerrera con espada, escudo y casco a derecha. Triskele de piernas humanas en giro levógiro dentro de cuadrado incuso. Anepígrafa. Cy2903 vte. en el giro. 10'7 g. Metal algo agrio. Acuñación algo descentrada. MBC. Tono

130



1,5:1



5522



1,5:1

5522 PAMPHILIA-PERGE. Tetradracma. Siglo II a.C. Busto laureado de Artemisa a derecha, detrás carcaj, dentro de grafila de perlas. Fuera de la grafila, a las 6 y a las 11 marcas de cuño que no reconocemos. Artemisa estante a izquierda apoyada en cetro y con corona de laurel en su mano derecha, debajo ciervo con la cabeza levantada mirándola, I sobre la cabeza del venado; flanqueado por ΑΡΤΕΜΙΔ(ΟΣ) ΠΕΡΓΑΙΑΣ. S5414. 14'9 g. Muy leve oxidación superficial limpiada (*very light oxidation removed*). Marquitas (*tiny marks*). Acuñación ligeramente desplazada (*little off centre*). MBC+. Acuñación sobre flan de buen tamaño. Atractiva. Algo escasa (*good size flan, attractive*)

320





1,5:1



5523



1,5:1

- 5523 PAMPHILIA-PERGE. Tetradracma. Siglo II a.C. Busto laureado de Artemisa a derecha, con pelo recogido en nuca, detrás carcaj; dentro de grafila de perlas. Artemisa estante a izquierda apoyada en cetro y con corona de laurel en su mano derecha, debajo ciervo con la cabeza levantada mirándola, E sobre la cabeza del venado; flanqueado por ΑΡΤΕΜΙΔΟΣ ΠΕΡΓΑΙΑΣ. S5414 vte. 16'1 g. Algunas leves rayitas (*few light scratches*). Mejor que MBC+, restos de brillo original. Suave tono. Atractivo ejemplar, con un buen y centrado grabado (*attractive, nice and well centre engraver's work*)

425

*Nota del coleccionista: ex Auktion Gorny 38, lote 206. Puede visualizarse la ficha del coleccionista (coincide la fotografía de la ficha con el lote) en el QR facilitado al inicio del catálogo (no se entrega con el lote).*



5524



- 5524 PAMPHILIA-SIDÉ. Tetradracma. 190-36 a.C. Cabeza de Atenea con casco corintio a derecha. Niké yendo a izquierda llevando corona, delante granada; debajo ΧΡΥ. Cy2926. S5436. 16'6 g. MBC- o algo mejor. Cierto atractivo. Acuñación centrada sobre flan de buen tamaño

80



5525



5526



- 5525 PAPHLAGONIA-SINOPE. Dracma eginético. 322-220 a.C. Cabeza de la ninfa Sinope a izquierda rodeada de grafila de puntos. Águila sobre delfín a izquierda, encima ΠΟΣ y debajo ΣΙΝΩ. Cy2400. S3692. 5'8 g. Corte de banquero en el contorno. Acuñación de anverso algo desplazada. Casi MBC. Tono

85

- 5526 PARTIA. Mithradates I. Dracma ático. Busto a izquierda rodeado de grafila de puntos. Arquero esquemático entronizado entre leyendas. Sellwod type26. 3'8 g. Acuñación de anverso ligeramente desplazada. EBC. Tono. Buena acuñación

20



5527



- 5527 PARTIA. Tetradracma. 208-228. Busto de tamaño grande de Vologeses VI barbado y acorazado a izquierda, detrás Β; rodeado de grafila de perlas. Victoria ofreciendo corona al Sátrapa entronizado entre leyendas. Sellwod type88. 13'8 g. EBC. Tono. Atractivo ejemplar con una buena acuñación

40

*Puede visualizarse la fotografía vieja (coincide con el lote) del coleccionista en el QR facilitado al inicio del catálogo (no se entrega con el lote).*



1,5:1



5528



1,5:1

- 5528 PÉRGAMO. Átalos I Soter. Tetradracma. 241-197 a.C. Cabeza laureada de Fileterios a derecha. Atenea galeada sedente a izquierda apoyada sobre escudo adornado de Gorgona, detrás lanza y arco, en el campo monograma ΠΙ ΦΙΛΕΤΑΙΡΟΥ, y palma. Cy2488 vte. por monograma y palma. S7219 vte. 16'8 g. Ligerísimas oxidaciones limpiadas en el contorno del reverso (*very light oxidation removed on the reverse*). Algunas marquitas leves (*light tiny marks*). EBC-, ínfimos restos de brillo original. Tono. Atractivo grabado de anverso. Acuñación centrada. Buen ejemplar (*attractive obverse engraver's work, well centre, good coin*)

600

*Nota del coleccionista: ex Münzen und Medaillen Auktion?, lote 15?. Puede visualizarse la ficha del coleccionista (coincide la fotografía de la ficha con el lote) en el QR facilitado al inicio del catálogo (no se entrega con el lote).*



5529



- 5529 PÉRGAMO. Eumenes II. Tetradracma. 197-159 a.C. Cabeza laureada de Fileterios a derecha. Atenea galeada sedente a izquierda apoyada sobre escudo adornado de Gorgona, detrás lanza y arco, en el campo monograma EYM ΦΙΛΕΤΑΙΡΟΥ y enseña. Cy2491. S7226. 16'7 g. Oxidaciones limpiadas que afectan levemente al metal (*oxidation removed, porosity*). EBC-. Acuñación centrada con buen retrato. Atractiva (*well centre and nice portrait, attractive*)

275

*Puede visualizarse la ficha del coleccionista (coincide la fotografía de la ficha con este lote) en el QR facilitado al inicio del catálogo (no se entrega con el lote).*



5530



5531



- 5530 PERSIA. Darío II. Siclo medo. 424-405 a.C. Arquero barbado y arrodillado a derecha llevando lanza y arco. Rectángulo incuso con volúmenes informes. Cy2843. 5'6 g. MBC-. Tono

30

- 5531 PHOKIS-Federación focea. Trióbolo. 480-440 a.C. Cabeza de toro mirando de frente. Busto de Artemisa o la ninfa Daulis a derecha rodeada de ΘΟΚΙ, todo en cuadrado incuso. Cy1897. S2348. 3g. MBC-. Tono. Cierta atractivo

60



5532

- 5532 PISIDIA-SELGE. Estátera pérsica. 300-191 a.C. Dos luchadores desnudos en acción, K entre ellos, todo circundado de puntos. Ondero a derecha, delante triskele levógiro, maza y cornucopia, detrás ΣΕΛΓΕΩΝ; todo circundado de puntos. Cy2935. S5477. 10'6 g. Metal ligeramente abierto. MBC-. Tono

60



5533

1,5:1

1,5:1

- 5533 REINO DE BITHYNIA. Nicómedes II Epifanos. Tetradracma. 149-120 a.C. Cabeza imberbe diademada de Nicómedes II a derecha con ínfulas al viento. Zeus estante a izquierda llevando corona vegetal y cetro, en el campo, águila sobre fulmen y monograma ζΕΚΒ? y fecha ΘΠΡ; flanqueado por ΒΑΣΙΛΕΩΣ ΕΠΙΦΑΝΟΥΣ ΝΙΚΟΜΗΔ(ΟΥ). Cy2429. S7273 vte. por fecha. 16'6 g. Ligerísimas oxidaciones limpiadas en el contorno del reverso (*very light oxidation removed in the external area of the reverse*). Algunas marquitas leves (*few light marks*). MBC+/ MBC, restos de brillo original. Tono con cierta intensidad. Buen ejemplar con atractivo resplandor y lustre. Acuñación centrada (*good coin with an attractive original luster and deep tone*)

600



5534

1,5:1

1,5:1

- 5534 REYES DEL PONTO y BÓSFORO. Mithradates VI Eupator. Tetradracma. 120-63 a.C. Busto diademado de Mithradates VI a derecha. Ciervo pastando a izquierda, delante estrella y media luna, detrás monogramas ΓΚΣ (=223 era póntica) ΜΤΦ ΣΤΑΚ, debajo ΙΒ (12<sup>º</sup> mes); acotado por ΒΑΣΙΛΕΩΣ ΜΙΘΡΑΔΑΤΟΥ ΕΥΠΑΤΟΡΟΣ. Todo dentro de una corona de hiedra. Cy2381. S7249 vte. 16'6 g. Limpiada (*cleaned*). Casi EBC-/ MBC+. Acuñación centrada sobre flan de buen tamaño. Notable retrato. Atractiva (*well centre on a good size flan*)

350



- 5535 SELÉUCIDA IMPERIO-LAODIKEIA. Tetradracma. Anterior al 47 a.C. Cabeza torreada de Tyché a derecha rodeada por banda anudada. Zeus entronizado a izquierda sosteniendo Niké y cetro, delante ΓΚ, flanqueado por leyendas; todo dentro de corona vegetal. S5874 vte. 14'7 g. Algo limpiada (*lightly cleaned*). Marquitas. EBC-, mínimos restos de brillo original. Acuñación centrada. Atractiva

120

*Nota del coleccionista: ex Girardi?. 1988?. Puede visualizarse la ficha del coleccionista (coincide la fotografía de la ficha con el lote) en el QR facilitado al inicio del catálogo (no se entrega con el lote).*



- 5536 SELÉUCIDA IMPERIO. Seleuco I Nicator. Tetradracma. 312-280 a.C. Cabeza laureada de Zeus a derecha. Cuadriga de elefantes a derecha conducida por Atenea que lleva lanza y escudo, encima ΝΔ, detrás ancla o Β? (en recuerdo de los éxitos de Seleuco I como comandante de la flota de Ptolomeo); ΒΑΣΙΛΕΩΣ ΣΕΛΕΥΚΟΥ. Cy3030. S6831. 17'1 g. Acuñación de reverso ligeramente desplazada (*reverse little off centre*). MBC+/MBC. Rotundo ejemplar con buen retrato. Algo escaso (*very good eye appeal with a nice portrait, some scarce*)

300

*Nota del coleccionista: ex lager liste Münzen und Medaillen, IV.1992, número 32. Puede visualizarse la ficha del coleccionista (coincide la fotografía de la ficha con el lote) en el QR facilitado al inicio del catálogo (no se entrega con el lote).*

Otro de los generales o diadocos (sucesores) de Alejandro Magno (véase comentario al lote 5599) fue Seleuco I (ca. 358-281 a.C.). Asumió la satrapía de Babilonia en el año 321 a.C., aunque acabó siendo expulsado por Antígonas en el 316 a.C. Cinco años más tarde recuperaría el territorio con la pretensión de restaurar el antiguo Imperio del Magno (es cuando se entiende que comienza el reino Seleúcida). Tras vencer en Ipsos (300 a.C.) tomó Siria y Cilicia, también sometió Asiria, Palestina, Elam, Fenicia y Persia. Con la victoria de la batalla de Corupedion (281 a.C.), venciendo a Lisímaco, conquistaría Asia Menor.

La nueva dinastía se evidencia en las monedas con las leyendas ΒΑΣΙΛΕΩΣ ΣΕΛΕΥΚΟΥ. El tipo más habitual, cabeza laureada de Zeus o la de Heracles con leonté, se mantuvo por sus sucesores por décadas.



- 5537 SELÉUCIDA IMPERIO. Antíoco I. Tetradracma. 281-261 a.C. Cabeza diademada de Antíoco a derecha. Apolo desnudo sentado a izquierda sobre omphalos, con flecha y arco; flanqueado por ΒΑΣΙΛΕΩΣ ΑΝΤΙΟΧΟΥ. A los lados de los tipos de reverso, monogramas ΗΡ ΓΑ, debajo WΟ?. Cy3039. S6866. 17'1 g. Adherencias limpiadas, quedando algunas en reverso (*deposits removed, few still on the reverse*). Marquitas (*tiny marks*). MBC+. Acuñación centrada con buen retrato. Cierta atractiva (*well centre with a nice portrait, some attractive*)

250

*Puede visualizarse la ficha del coleccionista (coincide la fotografía de la ficha con el lote, pero podría ser una fotografía antigua, no la del pedigrí referido) en el QR facilitado al inicio del catálogo (no se entrega con el lote).*



5538

- 5538 SELÉUCIDA IMPERIO. Antíoco V Eupator. Tetradracma. 164-162 a.C. Cabeza laureada juvenil de Antíoco V a derecha. Zeus semidesnudo sedente a izquierda, llevando Niké y cetro; flanqueado por ΒΑΣΙΛΕΩΣ ΑΝΤΙΟΧΟΥ ΕΥΠΑΤΟΡ. S7004. 15'6 g. Limpiado con cierta intensidad. MBC. Acuñación centrada

30



1,5:1

5539

1,5:1

- 5539 SELÉUCIDA IMPERIO. Antíoco VII Évérgetes. Tetradracma. 138-129 a.C. Cabeza diademada a derecha dentro de banda anudada. Atenea estante a izquierda llevando lanza y con Niké en su brazo, debajo monograma ΙΔ y Κ; flanqueado por ΒΑΣΙΛΕΩΣ ΑΝΤΙΟΧΟΥ ΕΥΕΡΓΕΤΟΥ. Todo dentro de corona de laurel. Cy3079. S7091. 16'6 g. Ligeramente frotada la cara, con algunas mínimas marquitas (*very light cleaning, few tiny marks*). EBC/EBC+, brillo original. Estupendo ejemplar con una buena acuñación y bonito grabado. Notable reverso. Muy atractiva con bello resplandor (*great coin with a good strike and nice engraver's work, very good reverse, very attractive with original luster*)

160

*Nota del coleccionista: ex Auktion Raüch 40, 18.I.1988, lote 173. Puede visualizarse la ficha del coleccionista (coincide la fotografía de la ficha con el lote) en el QR facilitado al inicio del catálogo (no se entrega con el lote).*



5540

5541



5542

- 5540 SELÉUCIDA IMPERIO. Antíoco VII Sidetes. Tiro. Tetradracma. 138-129 a.C. Busto diademado revestido a derecha. Águila a izquierda estante sobre proa de nave, delante ΑΙΕ sobre maza, detrás ΑΞ ΠΡ (fecha Era Seléucida); todo rodeado por ΒΑΣΙΛΕΩΣ ΑΝΤΙΟΧΟΥ. Sobre la proa monograma ΦΝ?. Cy3077. S7094 vte. 13'9 g. Ligeras oxidaciones limpiadas, con alguna muy leve falta de metal (*light oxidation removed, some very light metal flaws*). Flan irregular. Mejor que MBC+/EBC-, mínimos restos de brillo original en reverso. Buena acuñación con detalle sobre un flan algo corto pero que recoge los tipos completos. Atractiva (*good strike in a quite small flan but will complete type details*)

125

- 5541 SELÉUCIDA IMPERIO. Antíoco VIII. Tetradracma. 120-96 a.C. Cabeza diademada a derecha rodeada por banda de doble nudo. Zeus Uranius estante a izquierda con medialuna sobre la cabeza llevando estrella y cetro, delante Μ; flanqueado por ΒΑΣΙΛΕΩΣ ΑΝΤΙΟΧΟΥ ΕΠΙΦΑΝΟΥΣ. Todo dentro de corona de laurel que se une en fulmen. Cy3096. S7142 vte. 16'5 g. Diámetro 31 mm. Ligeramente frotada (*lightly cleaned*). Mejor que MBC+, mínimos restos de brillo original en reverso. Llamativo ejemplar con un flan de gran tamaño y una acuñación centrada y completa. Muy atractiva (*nice coin on a big size flan, well centre and complete type details*)

160

- 5542 SELÉUCIDA IMPERIO. Demetrio I Soter. Dracma. 162-150 a.C. Busto laureado a derecha. Cornucopia, debajo monograma y ΑΣΡ; flanqueada por ΒΑΣΙΛΕΩΣ ΔΗΜΗΤΡΙΟΥ ΣΩΤΗΡΟΣ. S7019 vte. por fecha. 3'8 g. Oxidaciones limpiadas. Contorno irregular y flan abierto. Casi MBC+. Tono oscuro

25



5543



1,5:1



5543

- 5543 SELÉUCIDA IMPERIO. Demetrio II Nikator. Tetradracma. 129-125 a.C. Cabeza barbada diademada a derecha circundada de banda anudada. Zeus sedente a izquierda con Niké y cetro, delante H y bajo la silla Δ; flanqueado por ΒΑΣΙΛΕΩΣ ΔΗΜΗΤΡΙΟΥ ΘΕΟΥ ΝΙΚΑΤΟΡΟΣ. Cy3089. S7102. 16'6 g. Acuñación de anverso ligeramente desplazada (*obverse little off centre*). Casi MBC+/MBC. Suave tono. Buen retrato. Cierta atractiva. Algo escasa. Pedigrí confirmado de 1986 (*good portrait, some attractive, some scarce, 1986 pedigree*)

375

*Ex Busso Peus 315, 28-30.IV.1986, lote 162. Puede visualizarse la confirmación del pedigrí referido y la ficha del coleccionista (coincide la fotografía de la ficha con el lote) en el QR facilitado al inicio del catálogo (no se entregan con el lote).*



1,5:1



5544



1,5:1

- 5544 SELÉUCIDA IMPERIO. Alejandro II Zebina. Sidón. Tetradracma. 122-120 a.C. Cabezas a derecha acoladas de Cleopatra, diademada y velada, y de Antíoco, diademado; dentro de bandeleta anudada. Zeus sentado a izquierda con Niké y cetro; leyenda ΒΑΣΙΛΙΣ(ΣΗΣ) ΚΛΕΟΠΑΤΡΑΕ ΘΕΑΣ ΚΑΙ ΒΑΣΙΛΕΩΣ ΑΝΤΙΟΧΟΥ. Cy3093. S7135. 16'7 g. Dos motas sin importancia en reverso (*couple of deposits on reverse*). Rayita en la barbilla de Antíoco (*scratch in the chin*). EBC-, mínimos restos de brillo original. Intenso tono. Muy buen ejemplar con un resplandor y lustre bellísimo. Muy atractiva. Escasa en esta conservación (*very good coin with original luster and beautiful deep tone*)

650



5545



- 5545 SELÉUCIDA IMPERIO. Filipo filadelfos. Tetradracma. 92-83 a.C. (220-29 era Seléucida). Cabeza diademada a derecha circundada de banda de doble nudo. Zeus sedente a izquierda con cetro y Niké coronándole, delante monograma ANI; flanqueado por (ΒΑ)ΣΙΛΕ(ΩΣ) (Φ)ΙΛΙΠΠΟ(Υ) ΕΠΙΦΑΝΟΙ (ΦΙΛ)ΑΔΕΛΦ(ΟΥ). Cy3106. S7214. 14'7 g. Algo limpiada por adherencias. MBC+/MBC. Buena acuñación centrada. Cierta atractivo a pesar de lo indicado

45



1,5:1



5546

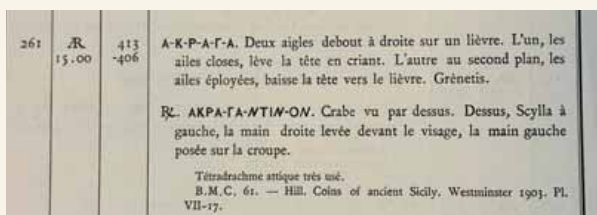
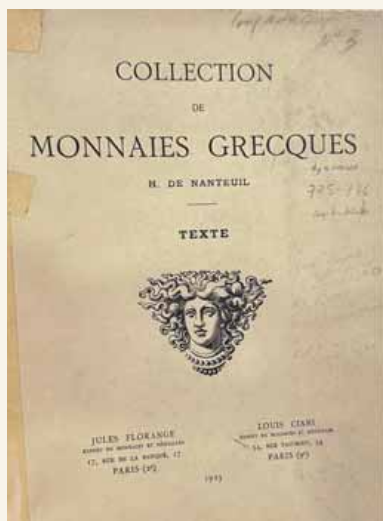


1,5:1

5546 SICILIA-AKRAGAS. Tetradrachma. 413-406 a.C. Águila batiendo las alas a derecha, devorando una liebre en sus garras, alrededor la leyenda (A)K(PAΓA) siendo solo visible la K; todo rodeado de grafila de perlas. Cangrejo, debajo monstruo Scylla a izquierda; alrededor AKPA ΓA NTIN ON. Cy721 (mismo ejemplar -plate coin-). Jameson509. BMCHilVII-17. Rizzo1,20. 15 g. Oxidaciones con cierta intensidad muy limpiadas (*oxidation heavily cleaned*). Acuñación de anverso ligeramente desplazada (*obverse little off centre*). BC+/casi MBC-. Llamativo ejemplar con los tipos completos. Destacadísimo pedigrí confirmado de 1925. Rarísima. No conocemos otro ejemplar (*extremely rare coin, only one we know; complete type details; desirable 1925 pedigree*)

30.000

*Ex colección H. de Nanteuil, 1925, número 261; ex Münzen und Medaillen 20, 8.XI.1990, lote 120. Pueden visualizarse las confirmaciones de los pedigrís referidos y la ficha del coleccionista (coincide la fotografía de la ficha con el lote) en el QR facilitado al inicio del catálogo (no se entregan con el lote).*



261

Akragas fue fundada hacia el 580 a.C. en el sur central de Sicilia por ciudadanos de Gela que llevaron a cabo el sinecismo, convertir y transformar asentamientos en polis. Fue una de las más destacadas gozando en algunos momentos con gobiernos democráticos promovidos por uno de sus ciudadanos más destacables, Empedocles. Muestra de su importancia e influencia son la cantidad de templos erigidos en los siglos VI y V a.C. siendo el de Deméter y el de Perséfone los más relevantes. El saqueo de los cartagineses en el 406 a.C. hizo mella en la vigorosa Akragas, aunque no fue su final y logró recuperar algunos momentos de cierta viveza.

Al parecer fue el tirano Falanis, hacia el 550 a.C., quien probablemente efectuó las primeras acuñaciones con el nombre de la polis. La serie de esta polis que presentamos en estos lotes, incluyendo este rarísimo tetradrachma con pedigrí de 1925, se completa con las emisiones no argénteas en la sesión B del remate (véanse los lotes 5695 a 5698).

Este tetradrachma se acuñó unos años antes del pillaje cartaginés, datándose entre el 413 y la fecha del latrocinio, 406 a.C. Scylla es un monstruo fantástico con algunos elementos caninos, tiene 12 pies y seis cabezas y se oculta en una cueva, saliendo solo para alimentarse de delfines, tiburones y despistados marineros. Su voz es el sollozo de un recién nacido y aunque es incierto su origen, parece ser la metamorfosis de una humana castigada por un celoso rival amoroso. En la representación de las piezas de Akragas se simplifica su imagen como puede observarse en el reverso, mostrando a una especie de sirena con cola de dragón, saliendo las cabezas de perro de su cintura.



5547



1,5:1



5547

- 5547 SICILIA-AKRAGAS. Didrachma. 472-420 a.C. Águila a izquierda con las alas cerradas, encima AKRAC. Cangrejo ¿con una tercera pinza sobre el cuerpo? (*a third crab leg over it?*). Cy692. S741. 8'7 g. Ligera oxidación limpiada en el contorno (*light oxidation removed in the external area*). MBC+, mínimos restos de brillo original. Suave tono. Atractivo ejemplar. Muy escasa (*attractive, very scarce*)

850



1,5:1



5548



1,5:1



1,5:1



5549



1,5:1

- 5548 SICILIA-AKRAGAS. Dracma. 279-241 a.C. Cabeza de Zeus barbado laureado a derecha rodeado de grafilas de perlas. Águila a derecha batiendo las alas, delante monograma ΓΔ, alrededor AKPA(ΓAN)TINQN. Cy727. S775. 3'6 g. Leve defecto del flan afectando a una quinta parte de la acuñación ligeramente desplazada. EBC+, gran parte de brillo original. Bellísimo ejemplar con un resplandor intenso y llamativo. Muy atractiva. Muy escasa en esta condición
- 5549 SICILIA-AKRAGAS. Hemidracma. 413-406 a.C. Águila batiendo las alas a derecha, devorando una liebre en sus garras. Cangrejo con pez debajo, alrededor visible KA. Cy722. S751. 1'9 g. Casi MBC+. Tono. Acuñación centrada. Atractiva

75

120



1,5:1



5550



1,5:1

- 5550 SICILIA-CAMARINA. Tetradrachma. 461-405 a.C. Atenea en cuadriga a derecha con aguijón y chitón largo, coronada por Niké volando a izquierda; en exergo KAMAPIN y dos ánforas. Cabeza juvenil de Herakles a izquierda con leonté anudado. Cy732 vte. S759. 17'3 g. Leve erosión en un caballo (*light damage in a horse*). MBC+ o algo mejor el anverso, ínfimos restos de brillo original. Tono. Muy buen y atractivo ejemplar. Acuñación centrada y con detalle. Bello lustre. Rara. Pedigrí confirmado de 1991 (*very nice and attractive coin, well centre and strike details, some original luster, rare; 1991 pedigree*)

2.600

*Ex Busso Peus 332, 23-28.X.1991, lote 52. Puede visualizarse la confirmación del pedigrí referido y la ficha del coleccionista (coincide la fotografía de la ficha con el lote) en el QR facilitado al inicio del catálogo (no se entregan con el lote).*

Atenea es la virgen por excelencia de la mitología griega (véase el comentario al lote 5499). Rechazaba las uniones amorosas, convirtiéndose en modelo de castidad (hizo que Tiersias quedara ciego al verla desnuda). Hefesto se enamoró de ella, y mientras estaba en su fragua fue visitado por Atenea a quien trató de seducir. Ella le rechazó tajantemente tirándolo al suelo y cayendo su semilla en la pierna de Atenea, que tras limpiarse con lana y arrojarla al suelo, al mero contacto con la tierra germinó de ella y nació Erictonio, a quien Atenea educó como a un hijo. Fue una de las diosas que compitió en el juicio del troyano Paris; al no ser elegida como la más bella, apoyó a los griegos, inspirando a Odiseo la idea del caballo de madera.





- 5551 SICILIA-GELA. Tetradracma. 480-470 a.C. Biga al paso a derecha coronada por Niké, el auriga con cetro; dentro de gráfila de puntos. Prótomo de toro (Río Gelas) con cabeza de hombre barbado a derecha; alrededor ΓΕΛΑΣ retrógrada. Cy767. S765. 17'2 g. Concreciones limpiadas en su mayor parte, de manera algo tosca y repasando parcialmente los campos (*deposits heavily removed, some tooled*). MBC+, mínimos restos de brillo original. Suave tono. Atractiva, sobre todo por el reverso, a pesar de lo indicado. Escasa (*attractive, specially reverse, even indications given*)

900



- 5552 SICILIA-GELA. Tetradracma. 480-470 a.C. Biga de caballos más estilizados al paso a derecha coronada por Niké, el auriga con cetro; dentro de gráfila de puntos. Prótomo de toro (Río Gelas) con cabeza de hombre barbado a derecha; alrededor ΓΕΛ(ΑΣ) retrógrada. Cy767. S785. 17'2 g. MBC+. Tono. Flan de menor tamaño. Escasa (*horses with different style, small size flan, scarce*)

500



- 5553 SICILIA-HIMERA. Tetradracma. 430-413 a.C. Biga al paso a derecha, con cuatro radios en la rueda, encima Niké volando a izquierda coronando al auriga; en exergo se insinúa ΙΜΕΡΑΙΟΝ retrógrada. Ninfa Himera estante a izquierda portando pátera, delante altar, detrás Sileno bajo una fuente de cara de león. Cy793. S813. 17'2 g. Raya y rayita en reverso (*scratch and light scratch on the reverse*). MBC y mejor el reverso, ínfimos restos de brillo original. Tono. Acuñación centrada con leve resplandor. Cierta atractiva. Escasa (*well centre and few original luster, some attractive, scarce*)

1.300

*Nota del coleccionista: ex Auktion Schüller, 20.X.1988, lote 55. Puede visualizarse la ficha del coleccionista (coincide la fotografía de la ficha con el lote) en el QR facilitado al inicio del catálogo (no se entrega con el lote).*



1,5:1



5554



1,5:1

- 5554 SICILIA-KATANA. Tetradracma. 461-413 a.C. Biga al paso a derecha guiada por auriga. Cabeza laureada de Apolo a derecha con pelo largo e ínfulas al viento, alrededor KATANAION. Cy741. S767. 15'8 g. Finas rayitas de leve limpieza en el anverso, en la parte superior del campo y en el exergo (*cleaning light scratches on the obverse*). Fallitos de laminado de metal en reverso (*light metal flaws on the reverse*). MBC/MBC+, ínfimos restos de brillo original en reverso. Tono. Atractivo ejemplar. Rara (*attractive, rare*)

1.600

*Nota del coleccionista: ex Kürpfalzische Münzhandlung XXXIII, lote 330 (sic) -es 33 como indica la fotografía-. Puede visualizarse la ficha del coleccionista (coincide la fotografía de la ficha con el lote) en el QR facilitado al inicio del catálogo (no se entrega con el lote).*



1,5:1



5555



1,5:1

- 5555 SICILIA-KEPHALOEDION. Tetradracma. 409-396 a.C. Cuadriga marchando a derecha, viéndose las riendas; en exergo leyenda púnica (Rech Melkart=Promontorio de Herakles). Cabeza de Arethusa a derecha rodeada de delfines, con el cabello ornado de espigas. Cy758. S775. 16'5 g. Oxidaciones de cierta intensidad limpiadas en ambas áreas (*oxidation in both areas*). Cuño roto en donde debería estar el auriga (*die crack*). EBC-. Acuñación muy centrada. Cierta atractivo a pesar de lo indicado. Escasa (*very well centre, some attractive even indication given*)

900

*Nota del coleccionista: ex Munzgalerie München XI, lote 471. Puede visualizarse la ficha del coleccionista (coincide la fotografía de la ficha con el lote) en el QR facilitado al inicio del catálogo (no se entrega con el lote).*



1,5:1



5556



1,5:1

- 5556 SICILIA-KEPHALOEDION. Tetradracma. 409-396 a.C. Cuadriga marchando a izquierda llevada por auriga con látigo; en exergo leyenda púnica (Rech Melkart= Promontorio de Herakles). Cabeza de Arethusa a derecha rodeada de delfines. Cy758 vte. 16'6 g. Oxidaciones limpiadas, afectando más al reverso (*oxidation removed, specially on the reverse*). MBC+. Acuñación centrada. Cierta atractivo a pesar de lo indicado. Escasa (*well centre, some attractive even indication given*)

550



1,5:1



5557



1,5:1

- 5557 SICILIA-LEONTINI. Tetradrachma. 500-466 a.C. Biga al trote a derecha, Niké volando a derecha coronándola, auriga con látigo tomando con ambas manos las riendas, y correa en el cuerpo del caballo. Cabeza de león a derecha con las fauces abiertas, cuatro granos de trigo y ΛΕΟΝΤΙΝΟΝ alrededor. Cy795. S825 vte. 17'3 g. EBC/EBC+, brillo original. Suave tono. Magnífico ejemplar. Notable resplandor y lustre. Escasa en esta tan notable presentación. Pedigrí confirmado de 1988 (*terrific coin, attractive original luster and soft tone, scarce, 1988 pedigree*)

2.250

*Ex Giessener Munzhandlung Dieter Gorny GmbH 42, 11.X.1988, lote 63; ex Giessener Munzhandlung Dieter Gorny GmbH 60, 5.X.1993, lote 34. Pueden visualizarse las confirmaciones de los pedigrís referidos en el QR facilitado al inicio del catálogo (no se entregan con el lote).*



1,5:1



5558



1,5:1

- 5558 SICILIA-LEONTINI. Tetradrachma. 466-422 a.C. Cabeza de Apolo laureado a derecha con grafía de perlas. Cabeza de león con las fauces abiertas a derecha, ΛΕΟΝΤΙΝΟΝ -en el interior- y cuatro granos de trigo alrededor. Cy806. S832. 17'1 g. Ligeramente frotada (*lightly cleaned*). Concreciones limpiadas con cierta intensidad, produciendo rayitas, en reverso (*deposits heavily removed, some scratches*). EBC, ínfimos restos de brillo original en anverso, y brillo original en reverso. Acuñación centrada y con detalle, sobre todo en reverso. Bonito ejemplar con resplandor. Llamativo pedigrí de la etiqueta de finales del XIX o principios del XX que acompaña al lote (*well centre and strike details, specially on reverse, nice original luster, desirable XIX or beginning XX century label*)

650

*Nota del coleccionista: ex Auktion Lanz X, 3.XII.1977, lote 56. Puede visualizarse la ficha del coleccionista (coincide la fotografía de la ficha con el lote) en el QR facilitado al inicio del catálogo (no se entrega con el lote) y también una antigua etiqueta de la pieza de Wilh. Trinks, Wien (numismático 1841-1907).*



1,5:1



5559



1,5:1

- 5559 SICILIA-LEONTINI. Tetradracma. 500-466 a.C. Biga marchando a derecha, encima Niké volando a derecha coronándola; en exergo objeto indeterminado por rotura de cuño. Cabeza de león con las fauces abiertas a derecha, cuatro granos de trigo y ΛΕΟΝΤΙΝΟΝ -en el exterior- alrededor, las bases de las tres primeras letras hacia fuera. Cy798. S825 vte. SNGANS205. 16'9 g. Acuñación del anverso descuidada (*careless obverse strike*). MBC+/EBC-, mínimos restos de brillo original en reverso. Acuñación centrada, bien ejecutada en el reverso. Flan muy redondo. Atractivo reverso. Pedigrí confirmado de 1988 (*well centre on a very round flan, attractive reverse, 1988 pedigree*)

1250

*Ex Glendining's, 14.XII.1988, lote 37. Nota del coleccionista: ex Auktion Raüch 44, 1990, lote 98. Puede visualizarse la confirmación del pedigrí referido y la ficha del coleccionista (coincide la fotografía de la ficha con el lote) en el QR facilitado al inicio del catálogo (no se entregan con el lote).*



1,5:1



5560



1,5:1

- 5560 SICILIA-LEONTINI. Tetradracma. 466- 422 a.C. Cabeza de Apolo laureado a izquierda. Cabeza de león con las fauces abiertas a izquierda, ΛΕΟΝΤΙΝΟΝ -en el interior- y cuatro granos de trigo alrededor. Cy810 vte. S833 vte. 17'2 g. Fallito de laminado de metal tras Apolo -no raya- y ligeramente abierto bajo el león (*metal flaw behind Apolo -no scratch- and below the lion*). EBC/mejor que EBC, brillo original. Intesísimo tono oscuro. Espectacular pátina antigua. Bellísimo ejemplar. Acuñación centrada y delicado grabado. Muy escasa en esta presentación. Pedigrí confirmado de 1988 (*spectacular deep tone, beautiful coin, well centre and good engraver's work, very scarce in this quality, 1988 pedigree*)

1200

*Ex Gerhard Hirsch Nachf. 159, 21.IX.1988, lote 100. Nota del coleccionista: ex Auktion Raüch 43, lote 114. Puede visualizarse la confirmación del pedigrí referido y la ficha del coleccionista (coincide la fotografía de la ficha con el lote) en el QR facilitado al inicio del catálogo (no se entrega con el lote).*



1,5:1



5561



1,5:1

- 5561 SICILIA-MESSANA. Tetradracma. 461-425 a.C. Biga de mulas (aunque aparentemente solo se ve una) a derecha conducida por la ninfa Messana, encima Niké volando a derecha con guirnalda, en exergo dos delfines. Liebre corriendo a derecha, debajo delfín, alrededor ΜΕΣΣΑΝΙΟΝΙ. Cy827. S851 vte. 16'8 g. Ligeras concreciones limpiadas (*light deposits removed*). MBC+, ínfimos restos de brillo original. Tono. Buen ejemplar con un flan completamente redondo y una acuñación muy centrada (*good coin in a completely round flan, very well centre*)

1250

*Nota del coleccionista: ex Müller Solingen Auktion 37, IV.1982, lote 39. Puede visualizarse la ficha del coleccionista (coincide la fotografía de la ficha con el lote) en el QR facilitado al inicio del catálogo (no se entrega con el lote).*



- 5562 SICILIA-MOTYA. Didracma. 480-413 a.C. Cabeza de ninfa a derecha, detrás hiedra. Perro parado a derecha con rabo curvado. Cy847. 8'3 g. Oxidaciones ligeras toscamente limpiadas (*light oxidation heavily removed*). Abundantes rayitas (*heavy light scratches*). Flan algo defectuoso en una zona de la grafila exterior (*flan defect in the external area*). Acuñación de reverso algo desplazada (*reverse little off centre*). MBC. Escasa. Pedigrí confirmado de 1983 (*scarce, 1983 pedigree*) 180

*Ex Busso Peus 308, 19-21.X.1983, lote 83. Puede visualizarse la confirmación del pedigrí referido y la ficha del coleccionista (coincide la fotografía de la ficha con el lote) en el QR facilitado al inicio del catálogo (no se entregan con el lote).*

- 5563 SICILIA-NAXOS. Litra. 420-403 a.C. Cabeza de Dionisio a izquierda dentro de grafila de perlas. Racimo hermoso de uvas en la rama de la vid. S879. 0'8 g. Oxidaciones limpiadas. MBC/MBC+. Tono. Acuñación centrada. Buen reverso 80

*Nota del coleccionista: ex Auktion Raüch 44, 1990, lote 101. Puede visualizarse la ficha del coleccionista (coincide la fotografía de la ficha con el lote) en el QR facilitado al inicio del catálogo (no se entrega con el lote).*



- 5564 SICILIA-SEGESTA. Didracma eubeo-ático. 480-461 a.C. Cabeza de la ninfa Segesta a derecha, delante ΣΕCΕCΤΑΗΙΒ, todo dentro de círculo lineal. Perro estante a izquierda con el rabo curvado dentro de grafila de perlas. Cy866. S896. 8'2 g. Acuñación ligeramente desplazada, pero sin afectar a los tipos ni leyendas (*little off centre, but complete legends*). MBC- o algo más floja. Rara 475

*Nota del coleccionista: ex Giessener Munzhandlung Dieter Gorny 55, 14.V.1991?, lote 53. Puede visualizarse la ficha del coleccionista (coincide la fotografía de la ficha con el lote) en el QR facilitado al inicio del catálogo (no se entrega con el lote).*



- 5565 SICILIA-SELINOS. Tetradracma. 520-490 a.C. Hoja de apio, símbolo parlante de la ciudad. Cuadrado incuso con doce radios. Cy873. S730 vte. 9 g. Ligera oxidación limpiada (*light oxidation removed*). Decoloración en reverso. EBC-, restos de brillo original. Flan irregular que recoge toda la acuñación bien centrada. Atractiva. Escasa en esta condición (*irregular flan but well centre, attractive, scarce*) 300



1,5:1



5566



1,5:1

- 5566 SICILIA-SELINOS. Tetradracma. 430-415 a.C. Biga a derecha conducida por Artemisa, a su lado Apolo disparando un arco; en el exergo grano de trigo. Divinidad del río Selinos estante y desnudo a izquierda sacrificando ante altar, delante gallo y en su mano izquierda amplia rama de laurel; detrás toro a izquierda sobre pedestal y encima hoja de apio (símbolo parlante de la ciudad). En el contorno exterior ΣΕΛΙΝΟΝΤΙΟΝ. Cy881. S907. 17'2 g. Flan irregular. Mejor que MBC. Tono. Muy escasa. Atractiva (*very scarce, attractive*)

1.000

*Nota del coleccionista: ex Auktion Lanz 24, 25.IV.1983, lote 121. Puede visualizarse la ficha del coleccionista (coincide la fotografía de la ficha con el lote) en el QR facilitado al inicio del catálogo (no se entrega con el lote).*

Selinos se fundó en torno al año 628 a.C. por los colonos de Megara Hiblea. Tomó cierta relevancia, evidencia que confirman los templos erigidos entre los siglos VI y V a.C. Los cartagineses la destruyeron en el 409 a.C.

El símbolo parlante de la ciudad, la hoja de apio, trae su causa en una fortísima actividad agrícola, caracterizándose esta polis por proveer al Mediterráneo con ella; su uso era extendido en ritos religiosos y funerarios. También suele representarse, como puede verse en este lote, el dios Selinos, llamándose así por el topónimo del río que corría en las inmediaciones.



1,5:1



5567



1,5:1

- 5567 SICILIA-SIRACUSA. Tetradracma. 399-387 a.C. Cuadriga al galope a izquierda con caballos alterados, Niké volando coronando al auriga; en exergo delfín. Cabeza de la Victoria o de la Pitonisa de Delfos a izquierda, con pendientes de amplios y anchos aros, y sin concha pecten detrás de la nuca; alrededor cuatro delfines. Cy967 vte. S955 vte. 16'9 g. Ligerísima oxidación limpiada en anverso (*light oxidation removed on obverse*). Acuñación algo débil dejando sin recrecer la zona más exigente (*some weak strike*). MBC+. Acuñación centrada en flan redondo. Suave tono. Rara. Pedigrí confirmado de 1988 (*well centre on a round flan, rare, 1988 pedigree*)

1.200

*Ex Gerhard Hirsch Nachf. 159, 21.IX.1988, lote 125; ex Auktionshaus H.D. Rauch 42, 16.I.1989, lote 2905. Pueden visualizarse las confirmaciones de los pedigrís referidos en el QR facilitado al inicio del catálogo (no se entregan con el lote).*



1,5:1



5568



1,5:1

- 5568 SICILIA-SIRACUSA. Tetradracma. 440-425 a.C. Biga parada a derecha guiada por auriga, Niké volando para coronarle. Cabeza de Arethusa a derecha, alrededor ΣΥΠΑΚΟΣΙΩΝ y cuatro delfines. Cy930. 16'9 g. Alguna marquita (*some tiny mark*). Rayita en la mejilla (*scratch in the cheek*). Casi MBC+. Tono. Acuñación centrada en flan muy redondo. Algo escasa (*well centre in a very round flan, some scarce*)

500

*Nota del coleccionista: ex Auktion Oldenburg, 6.X.1980, lote 35. Puede visualizarse la ficha del coleccionista (coincide la fotografía de la ficha con el lote) en el QR facilitado al inicio del catálogo (no se entrega con el lote).*



5569



- 5569 SICILIA-SIRACUSA. Tetradracma. 440-425 a.C. Biga a derecha guiada por figura femenina, Niké volando coronando al tiro. Cabeza de Arethusa a derecha, dos delfines en frente y ΣΥΠΑΚΟΣΙΩΝ parcialmente visible. Cy929. 17'1 g. Oxidaciones limpiadas (*oxidation removed*). Rayitas en reverso repasando todo el campo (*reverse tooled*). MBC. Acuñación centrada en flan estrecho para recoger todo el tipo, pero muy redondo (*well centre in a short round flan*)

350

*Nota del coleccionista: ex Oldenburg, XII.1990, lote 4. Puede visualizarse la ficha del coleccionista (coincide la fotografía de la ficha con el lote) en el QR facilitado al inicio del catálogo (no se entrega con el lote).*



5570



1,5:1



5570

- 5570 SICILIA-SIRACUSA. Tetradracma. 485-478 a.C. Biga a derecha guiada por auriga, Niké batiendo grandes alas volando coronando al tiro. Cabeza pequeña de Arethusa a derecha, alrededor ΣΥΠΑΚΟΣΙΩΝ y cuatro delfines alrededor. Cy892. S914. 17 g. Leves concreciones limpiadas (*light deposits removed*). Alguna mínima rayita (*few scratches*). Casi EBC-/MBC+. Tono. Atractivo ejemplar, con una buena y centrada acuñación sobre un disco de tamaño pequeño (*attractive, well centre on a small flan*)

500

*Nota del coleccionista: ex Auktion Schüller, 20.X.1988, lote 64. Puede visualizarse la ficha del coleccionista (coincide la fotografía de la ficha con el lote) en el QR facilitado al inicio del catálogo (no se entrega con el lote).*



5571



1,5:1



5571

- 5571 SICILIA-SIRACUSA. Tetradracma. 485-478 a.C. Biga a izquierda guiada por figura femenina diademada que lleva las riendas con una mano y látigo en la otra, Niké con alas de gran envergadura coronando al tiro. Cabeza mediana de Arethusa a derecha, alrededor cuatro delfines y ΣΥΡΑΚΟΣΙΟΝ. Cy898. 16'6 g. Ligeras oxidaciones limpiadas (*light oxidation removed*). MBC+ o algo mejor. Acuñación centrada y con detalle notable sobre un flan de buen tamaño. Destacado anverso. Atractiva. Pedigrí confirmado de 1983 (*well centre and good strike details on a good size flan, very good obverse, attractive, 1983 pedigree*)

550

*Ex Frank Sternberg XIII, 17-18.XI.1983, lote 89. Puede visualizarse la confirmación del pedigrí referido y la ficha del coleccionista (coincide la fotografía de la ficha con el lote) en el QR facilitado al inicio del catálogo (no se entregan con el lote).*



1,5:1



5572



1,5:1

- 5572 SICILIA-SIRACUSA. Dionisio I. Tetradracma. 425-413 a.C. Cuadriga a izquierda conducida por figura femenina con látigo, Niké volando a derecha coronándola; en exergo dos delfines. Cabeza de Perséfone a izquierda rodeada de cuatro delfines, encima parcialmente visibles las bases de (Σ)ΥΡΑΚΟΣ(ΙΟΝ). Cy939 vte. 17'2 g. Rayita ¿o defecto de metal? en los cuartos delanteros de los equinos (*scratch or metal flaw in the horses*). MBC+ o algo mejor, restos de brillo original. Suave tono. Acuñación centrada y delicada sobre flan algo pequeño pero recogiendo los tipos. Bonito resplandor. Atractiva. Algo escasa (*well centre and cute strike on a short flan but including complete types, nice original luster, attractive, some scarce*)

1.250

Los corintios colonizaron la zona en torno al 734 a.C. Pronto llegó a ser una de las polis griegas más importantes de Sicilia por su posición estratégica y el puerto.

Gelón (488-478 a.C.) y su sucesor Hierón I (478-466 a.C.) fueron sus mandatarios más destacados. Durante el gobierno del primero se empiezan a acuñar las emisiones originales, imponiendo más tarde el tipo que presentan la gran mayoría de las acuñaciones del territorio: Niké sobrevolando una cuadriga y Aretusa u otra figura femenina rodeada por delfines. Es también de sobra conocido que en algunas series se pueden apreciar los nombres de los diseñadores o grabadores Evaineto, Eumenos y Kimon.

También debe tenerse en cuenta, como se ve en el lote siguiente, que siendo el reinado de Agatokles entre los años 317-289 a.C., no se intituló en las monedas hasta el 304 a.C. (ΑΓΑΘΟΚΛΕΩΣ ΒΑΣΙΛΕΩΣ), siendo legible solo su nombre en las emisiones anteriores (ΑΓΑΘΟΚΛΕΙΟΣ).





1,5:1



5573



1,5:1

- 5573 SICILIA-SIRACUSA. Tiranía de Agatokles. Tetradracma. 310-304 a.C. Cabeza de Coré a derecha coronada de espigas, detrás KORAΣ levógiro. Niké estante a derecha ordenando trofeo, triskele a sus pies, detrás ΑΓΑΘΩΚΛΕ(ΟΣ). Cy1004. S974. 16'9 g. Concreciones limpiadas (*deposits removed*). Algunas finas rayitas (*some light scratches*). MBC+ o algo mejor, restos de brillo original. Leve tono iridiscente. Cierta atractivo. Algo escasa (*iridescent tone, some attractive, some scarce*)

800



1,5:1



5574



1,5:1

- 5574 SICILIA-SIRACUSA. Dracma. III a.C.? Cabeza diademada a izquierda dentro de gráfila de puntos. Águila estante sobre fulmen con alas recogidas a derecha, detrás BA, delante K; flanqueando ΣΥΡΑΚΟΣΙΟ ( )ΕΛΟΗΟΣ. 3'4 g. Fallito de laminado de metal en anverso. Algunas marquitas. MBC+. Tono. Buen lustre. Acuñación centrada. Pedigrí confirmado de 1982

10

*Ex Auktion Busso Peus 305, 12-15.X.1982, lote 29. Puede visualizarse la confirmación del pedigrí referido y la ficha del coleccionista (coincide la fotografía de la ficha con el lote) en el QR facilitado al inicio del catálogo (no se entregan con el lote).*



5575



1,5:1



5575

- 5575 SICILIA-SIRACUSA. Philistis. 16 litras de plata. 274-216 a.C. Cabeza diademada y velada de la reina Philistis a izquierda, detrás símbolo. Niké conduciendo cuadriga a derecha, delante K, acotando ΒΑΣΙΛΙΣΣΑΣ ΦΙΛΙΣΤΙΔΟΥ. Cy1020 vte. S988. 14 g. Algunas marquitas y rayitas, la más destacable en la mejilla (*some marks and scratches, the worst in the cheek*). MBC+. Tono. Atractivo ejemplar, con una acuñación muy centrada. Notable reverso (*attractive, very well centre, very good reverse*)

750



5576



1,5:1



5576

- 5576 SICILIA-SIRACUSA. Doce litras de plata. 215-212 a.C. Cabeza de Atenea con casco corintio a izquierda adornado de grifo, rodeado de grafila de perlas. Artemisa cazadora tirando con arco a izquierda, auxiliada por perro corriendo, delante MI, detrás ΣΥΡΑΚΟΣΙΩΝ. Cy1037. S997. 10'1 g. Leve raya y fallito de metal en el casco (*scratch and metal flaw in the helmet*). Ligerísima oxidación superficial sin importancia (*very light oxidation*). Acuñación del anverso ligeramente desplazada (*obverse little off centre*). EBC/MBC+. Bellísimo tono. Muy buen ejemplar con gran atractivo. Buena acuñación. Escasa en esta notable presentación (*beautiful tone, terrific coin very attractive, good strike, scarce in this quality*)

500

*Nota del coleccionista: ex Münzen und Medaillen liste 512, VI.1988, número 14. Puede visualizarse la ficha del coleccionista (coindice la fotografía de la ficha con el lote) en el QR facilitado al inicio del catálogo (no se entrega con el lote).*



1,5:1



5577



1,5:1

- 5577 SICILIA-SIRACUSA. Ocho litras de plata. 215-212 a.C. Cabeza de Atenea con casco corintio a izquierda. Fulmen alado en horizontal, debajo ΕΑ, encima ΣΥΡΑΚΟΣΙΩΝ. Cy1038 vte. SNG1044. 6'4 g. Ligera oxidación, limpiada en parte, en reverso (*light oxidation partially removed on the reverse*). Acuñación de reverso levemente desplazada (*reverse little off centre*). EBC-/EBC, restos de brillo original en reverso. Muy buen ejemplar, con un bello y cuidado retrato de Atenea. Muy escasa en esta notable presentación (*very good coin with a cute and beautiful Atenea's portrait, very scarce*)

800



1,5:1



5578



1,5:1

- 5578 SICILIA. Dominación Cartaginesa. Tetradracma. 330-310 a.C. Cabeza de Herakles con leonté a derecha dentro de grafila de perlas. Prótomo de caballo a izquierda, detrás palmera con frutos, debajo leyenda púnica. Cy1065. HGC2-293. 15'7 g. EBC-. Tono. Acuñación centrada y ejecutada notablemente. Atractivo ejemplar (*well centre and very good strike, attractive*)

650



1,5:1



5579



1,5:1

- 5579 SICILIA/CATANIA-SIRACUSA. Tetradracma. 413-405 a.C. Cabeza de Arethusa de frente con dos delfines flanqueándola, y en el ampyx podría haber llevado la firma de Kimón. Cuadriga al galope a izquierda, Niké volando para coronar al auriga; en exergo ΣΥΠΑΚΟΣΙΩΝ sobre espiga de trigo. Cy952 vte. por Niké en vuelo. S943. 16'2 g. Ligeras concreciones limpiadas en anverso, que presenta una acuñación débil y marquitas (*light deposits removed on the obverse; obverse weak strike, some marks*). MBC-/casi MBC+. Atractivo ejemplar, con un destacable reverso. Muy rara (*attractive, good reverse, very rare*)

4.300

*Nota del coleccionista: ex Hirsch Nachfolger 169, (20-22.II.1991?), lote 125. Puede visualizarse la ficha del coleccionista (coincide la fotografía de la ficha con el lote) en el QR facilitado al inicio del catálogo (no se entrega con el lote).*



5580



- 5580 SICILIA-MESSANA. Tetradracma. 480-476 a.C. Biga de mulas a derecha (aunque aparentemente solo se ve una), conducida por el tirano; en exergo hoja de laurel u olivo. Liebre corriendo a derecha, alrededor MESSENIΩN (las S retrógradas). Cy82. S842. 17'3 g. Oxidaciones no intensas limpiadas (*light oxidation removed*). Flan muy irregular y corto. BC+/MBC-. Tono

250



1,5:1



5581



1,5:1

- 5581 SICILIA-SIRACUSA. Agathokles. Tetradracma. 317-310 a.C. Cabeza de Arethusa coronada de cinta a izquierda rodeada por tres delfines, debajo del cuello ΦΙ?. Cuadriga galopando a izquierda, encima triskele; en exergo ΣΥΠΑΚΟΣΙΩΝ y AN nexadas, que podrían ser las iniciales del hermano de Agathokles, Antandro. Cy997. S971. 16'9g. Oxidaciones limpiadas, algo más acusadas en reverso (*oxidation removed, specially on the reverse*). Casi EBC. Tono. Acuñación cuidada con enorme detalle del delicado grabado. Flan muy redondo. Atractiva a pesar de lo indicado. Escasa (*very good engraver's work and great strike on a very round flan, attractive even indications given, scarce*)

1.500



5582



1,5:1



5582

- 5582 SICILIA-SIRACUSA. Estátera corintia. 245-217 a.C. Pegaso volando a izquierda. Anepígrafa. Cabeza diademada de Atenea Calanitis a derecha, delante ΣΥΠΑΚΟΣΙΩΝ. Cy980. S961. SNGANS504. 8'6 g. MBC+, mínimos restos de brillo original. Suave tono. Acuñación centrada sobre buen flan. Cierta atractivo (*well centre on a good flan, some attractive*)

250

*Nota del coleccionista: ex Münzen und Medaillen 462, lote 7. Puede visualizarse la ficha del coleccionista (coincide la fotografía de la ficha con el lote) en el QR facilitado al inicio del catálogo (no se entrega con el lote).*



5583



1,5:1



5583

- 5583 SICILIA-SIRACUSA. Tetradracma. 440-425 a.C. Biga a derecha guiada por auriga, Niké volando coronando al tiro. Cabeza de Arethusa a derecha, delante ΣΥΠΑΚΟΣΙΩΝ y dos delfines. Cy935. S931. 16'9 g. Ligeras oxidaciones limpiadas (*light oxidation removed*). Flan algo corto. Acuñación de reverso ligerísimamente desplazada (*reverse very little off centre*). MBC. Tono. Algo escasa (*some scarce*)

650

*Nota del coleccionista: ex Auktion Raüch 39, 5.X.1987, lote 57. Puede visualizarse la ficha del coleccionista (coincide la fotografía de la ficha con el lote) en el QR facilitado al inicio del catálogo (no se entrega con el lote).*



1,5:1



5584



1,5:1

- 5584 SICILIA-SIRACUSA. Tetradracma. 440-425 a.C. Biga a derecha guiada por auriga, Niké volando coronando al tiro; en exergo Pistrix. Cabeza de Arethusa a derecha, delante (Σ)ΥΠΑΚΟΣΙΩΝ y alrededor tres delfines. Cy922. S924. 17'4 g. Algún leve fallo de laminación (*some little metal flaw*). Flan algo irregular. EBC/EBC-, ínfimos restos de brillo original en anverso. Suave tono. Estupendo ejemplar con una acuñación notabilísima, muy centrada y con enorme detalle, sobre todo del anverso donde puedo apreciarse el delicado trabajo del grabador. Bellísima (*great coin with a very good strike details, well centre, specially obverse where engraver's cute work can be examine, gorgeous*)

1.200



- 5585 SYKONIA-SIKYON. Estátera eginética. 400-360 a.C. Quimera marchando a izquierda, debajo ΣΕ, encima corona vegetal. Paloma volando a izquierda, delante Ι, dentro de corona de olivo. Cy2190. S2763. 11'9 g. Muy ligeras oxidaciones limpiadas. MBC. Acuñación centrada. Tono 75
- 5586 SYKONIA-SIKYON. Trióbolo eginético. 360-323 a.C. Quimera marchando a izquierda, debajo ΣΙ. Paloma volando a izquierda, delante Ι. Cy2199. 2'6 g. MBC-. Acuñación centrada sobre flan de buen tamaño 25



- 5587 TESALIA-Confederación Tesálica. Doble victoriato de plata. 196-146 a.C. Cabeza de Zeus a derecha coronada de hojas de roble. Atenea Itonia en actitud guerrera a derecha, llevando lanza y escudo, flanqueando sus piernas ΘΕ ΜΙ Σ ΡΟ, y a los lados de su cabeza ΓΟΡ ΝΟΥ; detrás ΘΕΣΣΑ, y delante ΛΩΝ. Cy1743 vte. S2232 vte. 6'2 g. Concrecciones limpiadas en parte en reverso, que presenta finas rayitas. EBC, ínfimos restos de brillo original. Suave tono. Atractivo ejemplar con una buena acuñación centrada y con buen detalle. Cuidado retrato de Zeus 120



- 5588 TESALIA-LARISSA. Dracma. 480-430 a.C. Thessalos desnudo a derecha sujetando toro por los cuernos. Caballo cabriolando a derecha con bridas, encima ΛΑΡΙ, delante y debajo retrógradas Σ ΑΙ. Cy1684. 6 g. Metal rugoso, sobre todo el anverso. MBC+, mínimos restos de resplandor. Cierto atractivo. Escasa 80
- Nota del coleccionista: ex Auktion Gorny 40, 1988, lote 151. Puede visualizarse la ficha del coleccionista (coincide la fotografía de la ficha con el lote) en el QR facilitado al inicio del catálogo (no se entrega con el lote).*

- 5589 TESALIA-LARISSA. Dracma. 400-344 a.C. Cabeza de la ninfa Larissa de frente, ligeramente girada a la izquierda, tocada con ampyx. Caballo pasando a derecha con potro en segundo plano, encima (ΛΑΡΙΣ)ΑΙΩΝ. Cy1704. 6'1 g. Flan algo irregular. Casi EBC-, restos de brillo original. Tono. Acuñación centrada. Buen retrato y relieve de la ninfa, atractivo resplandor y lustre del reverso 130



- 5590 TRACIA-ABDERA. Estátera pérsica. 360-347 a.C. Grifo tumbado a izquierda con las alas abiertas, encima ΑΒΔΗ; en exergo ΠΙΤΕΩΝ. Cabeza pequeña de Apolo laureado a derecha, debajo concha, flanqueada por ΕΠΙ ΙΠΠΩΝ ΝΑΚΤΟΣ. Cy1496 vte. S1551/3. 10'4 g. Concrecciones limpiadas. MBC+, restos de brillo original. Leve tono. Acuñación centrada. Buen ejemplar 225

Al parecer, Abdera se fundó por colonos de Clazómene a mediados del siglo VII a.C., pero una nueva migración de gentes de Teos fue la que desarrolló la polis. Era una región estratégicamente destacable al disfrutar de buena tierra para la agricultura y el ganado, y contar con dos puertos marítimos.

El tipo habitual exhibe un grifo, animal mitológico que parece representar a Apolo Hiperbóreo. Ocasionalmente, suelen también incluir estas emisiones el nombre de la ciudad (ΑΒΔ/ ΑΒΔΗΠΙΤΕΩΝ), así como el nombre de algún magistrado precedido de la preposición ΕΠΙ (en tiempo de), como es el caso de este lote.



1,5:1



5591



1,5:1

- 5591 TRACIA-AINOS. Tetradrachma. 478-450 a.C. Cabeza de Hermes a derecha, tocado de petaso. Macho cabrío marchando a derecha, delante la cabeza afrontada de Sileno con corona, encima AINI; todo dentro de cuadrado incuso. Cy1448 vte. 16'2 g. Algo limpiada (*some cleaned*). MBC/MBC+. Acuñación centrada con buen relieve en el anverso. Buen ejemplar. Rara. Pedigrí confirmado de 1992 (*well centre and high obverse relief, good coin, rare, 1992 pedigree*)

1.650

*Ex Numismatics Fine Arts 29, 13 de agosto de 1992, lote 59; Numismatics Fine Arts 32, 10 de junio de 1993, lote 26. Puede visualizarse la confirmación del pedigrí referido en el QR facilitado al inicio del catálogo (no se entrega con el lote).*



5592



5593



- 5592 TRACIA-AINOS. Tetradrachma. 400-365 a.C. Cabeza de Hermes de frente, tocado de petaso. Macho cabrío marchando a derecha, delante cabeza de Hermes, encima AINION. Cy1454 vte. S1568 vte. 15'1 g. Limpiada toscamente, con abundantes rayitas en reverso (*heavy cleaned, scratches on reverse*). Mejor que BC+. Acuñación centrada. Flan de buen tamaño. Suave tono en anverso, que tiene cierto atractivo. Escasa (*well centre, good size flan, some attractive, scarce*)

300

- 5593 TRACIA-BIZANTION. Mensikos. Tetradrachma. 240-220 a.C. Busto velado de Demeter a derecha. Poseidón sedente sobre rocas con tridente y objeto o Victoria? en su derecha, delante ΠΥ ΣΙ; en exergo ΠΙΣΦΟΛΩΝ?. BMC25. SNGCop486. 12'6 g. Oxidaciones con cierta intensidad limpiadas fuertemente. Rayas. MBC/BC+. Acuñación centrada. Rara

70



5594



5595



5596



- 5594 TRACIA-ISTROS. Drachma eginético o estátera. 400-350 a.C. Dos cabezas imberbes yuxtapuestas e invertidas. Águila a izquierda sobre delfín, encima ΙΣΤΡΗΙ, debajo AT. Cy1541. S1669. 5'4 g. Ligerísima oxidación superficial limpiada. MBC+. Tono. Acuñación centrada. Buen ejemplar

40

*Nota del coleccionista: ex Munzen Kabinett Koln. Puede visualizarse la ficha del coleccionista (coincide la fotografía de la ficha con el lote) en el QR facilitado al inicio del catálogo (no se entrega con el lote).*

- 5595 TRACIA-MARONEIA. Tetradrachma. 450-400 a.C. Caballo sin bridas cabriolando a izquierda. Cepa de vid con cuatro racimos dentro de cuadrado; alrededor magistrado ΔΕΟΥΝΥΣ. Cy1460 vte. 12'8 g. Algo limpiada (*some cleaned*). MBC+ o algo más floja, restos de brillo original. Suave tono. Atractiva. Muy escasa (*attractive, very scarce*)

300

- 5596 TRACIA-THASOS. Estátera de plata. 500-460 a.C. Sátiro joven desnudo e itifálico a derecha, forzando entre sus brazos a ninfa que levanta su mano derecha. Cuadrado cuatripartito. Cy1506. S1357. 8'6 g. MBC. Tono. Acuñación centrada

150

*Nota del coleccionista: ex Auktion Raüch 36, 1986, lote 37. Puede visualizarse la ficha del coleccionista (coincide la fotografía de la ficha con el lote) en el QR facilitado al inicio del catálogo (no se entrega con el lote).*



5597



5598



5597 TRACIA-THASOS. Tetradracma. Posterior a 148 a.C. Cabeza juvenil de Dionisos a derecha, coronada con hojas de hiedra. Herakles desnudo estante de frente, llevando maza y leonté al brazo, en el campo monograma MH; flanqueándole (H)PAKΛEYΣ ΣΩTHPOΣ; en exergo ΘAΣIΩN. Cy1530. S1759. 16'2 g. MBC/MBC-. Acuñación de anverso centrada

50

5598 TRACIA. Lisímaco. Tetradracma. 300-281 a.C. Cabeza de Alejandro el Grande diademada a derecha con los cuernos de Ammon e ínfula al viento. Atenea Nicéfora sedente a izquierda con casco y lanza, apoyada sobre escudo, y sosteniendo a Niké en su brazo derecho, debajo del asiento BY; flanqueado por ΒΑΣΙΛΕΩΣ ΛΥΣΙΜΑΧΟΥ. Cy1653. 15'6 g. Oxidaciones limpiadas con intensidad. Rayitas. MBC. Flan de buen tamaño. Acuñación centrada y con cierto detalle a pesar de lo indicado

90

*Puede visualizarse la ficha del coleccionista (coincide la fotografía de la ficha con el lote) en el QR facilitado al inicio del catálogo (no se entrega con el lote).*



5599



5599 TRACIA. Lisímaco. Tetradracma. 300-281 a.C. Cabeza de Alejandro el Grande diademada a derecha con los cuernos de Ammon. Atenea Nicéfora sedente a izquierda con casco y lanza, apoyada sobre escudo y sosteniendo a Niké en su brazo derecho; flanqueada por ΒΑΣΙΛΕΩΣ ΛΥΣΙΜΑΧΟΥ; en exergo H tumbada. Cy1638 vte. S6810 vte. 16'7 g. Adherencias limpiadas (*deposits removes*). Suaves rayitas (*soft scratches*). MBC+/MBC. Acuñación centrada. Buen anverso (*well centre, good obverse*)

200

*Puede visualizarse la ficha del coleccionista (coincide la fotografía de la ficha con el lote) en el QR facilitado al inicio del catálogo (no se entrega con el lote).*

A la muerte de Alejandro Magno (323 a.C.) la unión del mundo conocido que acababa con la separación occidente y oriente, se repartió entre los generales o diadocos (sucesores). Lisímaco (ca. 355-281 a.C.) tomó las riendas de Tracia fundando la capital Lisimaquia en el año 309 a.C. Falleció en la batalla de Corupedion, ante Seleuco I (véase comentario del lote 5536).

Lisímaco hizo buen uso de uno de los mayores potenciales de propaganda, para legitimarse y darse a conocer como soberano mandó acuñar monedas a su nombre incluyendo las dos primeras letras de su nombre (ΛΥ) primero, y a partir del 306 a.C. con la completa intitulación como rey: ΛΥΣΙΜΑΧΟΥ ΒΑΣΙΛΕΩΣ o derivados.



5600



5600 TRACIA. Lisímaco. Tetradracma. 300-281 a.C. Cabeza de Alejandro el Grande diademada a derecha con los cuernos de Ammon. Atenea Nicéfora sedente a izquierda con casco y lanza, apoyada sobre escudo, delante monograma ΠΑΡ; flanqueada por ΒΑΣΙΛΕΩΣ ΛΥΣΙΜΑΧΟΥ. Cy1640. 15'2 g. Oxidaciones limpiadas intensamente, afectando severamente al reverso. BC+/BC-. Acuñación centrada

20

*Notal del coleccionista: ex Fran Hilbert? Puede visualizarse la ficha del coleccionista (coincide la fotografía de la ficha con el lote) en el QR facilitado al inicio del catálogo (no se entrega con el lote).*



- 5601 TRACIA. Lisímaco. Byzantium. Tetradracma. 200-100 a.C. Cabeza de Alejandro el Grande diademada a derecha. Atenea Nicéfora sedente a izquierda con casco y lanza, apoyada sobre escudo y sosteniendo a Niké en su brazo derecho, debajo del asiento BY, delante monograma ΔΥ; flanqueado por ΒΑΣΙΛΕΩΣ ΛΥΣΙΜΑΧΟΥ; en exergo tridente adornado a izquierda. Cy1653 vte. 15'8 g. EBC/casi EBC+, brillo original. Tono. Muy buen ejemplar. Acuñación centrada y con detalle. Atractivo resplandor (*very good coin, well centre and strike details, attractive original luster*)

275



- 5602 TROAS-ALEJANDRÍA. Tetradracma. Siglo II-I a.C. Cabeza de Apolo laureado a izquierda. Apolo marchando a derecha con arco, detrás monograma ΝΓΑΕ, delante ΑΚΑ; alrededor ΑΠΟΛΛΩΝΟΣ ΙΜΙΘΕΩΣ ΑΛΕΞΑΝΑΡΕΩΝ. S4025 vte. 14'8 g. Fuerte raya en reverso (*hard scratch on reverse*). Erosión en anverso (*damage on obverse*). Rayitas y marquitas (*some scratches and marks*). Pérdida del contorno superior (*metal missing in the external upper part*). Fallo de metal en la cara (*metal flaw in the face*). EBC-/casi EBC+, brillo original. Acuñación centrada y con buen detalle. Notable reverso. Atractivo ejemplar en la mano, a pesar de todo lo indicado. Destacable resplandor (*well centre and good strike details, very good reverse, attractive eye appeal even indications given, desirable original luster*)

200

*Nota del coleccionista: ex Gerard Hirsch 132, 23-25.VI.1982, lote 2547. Puede visualizarse la ficha del coleccionista (coincide la fotografía de la ficha con el lote) en el QR facilitado al inicio del catálogo (no se entrega con el lote).*



- 5603 TROAS-ISLAS DE TENEDOS-TENES. Tetradracma. Ca. 190 a.C. Cabeza janeiforme de Zeus y Hera. Hacha bipene, encima ΤΗΝΕΔΙΩΝ, debajo racimo de uvas y monograma ΓΑΥ a un lado, y palma y Dionisios Hermes sobre columna en el otro; todo rodeado por corona de laurel. S4157 vte. 16'4 g. Fallito de metal en reverso sin importancia (*metal flaw on reverse*). Acuñación de reverso ligeramente desplazada (*reverse little off centre*). MBC-/MBC. Tono. Cierta atractivo por algo de resplandor y el lustre antiguo. Pedigrí confirmado de 1981 (*some attractive with few original luster and old tone, 1981 pedigree*)

275

*Ex Busso Peus 303, 20-22.10.1981, lote 148. Puede visualizarse la confirmación del pedigrí referido y la ficha del coleccionista (coincide la fotografía con el lote) en el QR facilitado al inicio del catálogo (no se entregan con el lote).*